

# GAZETTE N°13 Août 2014



Mairie  
Place de l'église  
05260 ST-LEGER-LES-MELEZES  
Tél: 04.92.50.40.74  
Fax: 04.92.50.49.03  
Mail: [mairie.stleger05@wanadoo.fr](mailto:mairie.stleger05@wanadoo.fr)



## SOMMAIRE

Le mot du Maire.....	2
Agrandissement de la réserve collinaire de Libouze.....	3
Révision du PLU et modification du POS.....	5
L'Ecomusée.....	6
L'Office de Tourisme.....	7
La Bibliothèque.....	8
Informations communales.....	12
Le Parc national des Ecrins.....	13
Champsaur3gliss.....	14
La parole aux associations.....	15
Informations pratiques.....	17

### LCL DISTRIBUTEUR DE BILLETS

A ST-LEGER-LES-MELEZES

Disponible 24h/24h 7j/7j



## LE MOT DU MAIRE



Mes chers concitoyens,

Voilà une nouvelle édition de la gazette, six ans déjà, 13<sup>ème</sup> édition !

Vous nous avez reconduits dans la gestion de notre commune et je vous en remercie.

Dans cette nouvelle équipe, nous avons malheureusement perdu Mr LOMBARD Christophe qui a, durant ces six années, œuvré au renouveau de notre commune avec, entre autre, la restructuration de l'office du tourisme, le Wifi, le haut débit... Notre équipe unie et opiniâtre a relevé le défi en construisant une collaboration étroite avec l'office du tourisme du CHAMPSAUR et en classant notre office du tourisme en deux étoiles. Je le remercie et déplore son absence à nos côtés.

Une nouvelle équipe et donc de nouveaux élus qui sont rentrés de plein fouet dans les dossiers et les réalisations en cours et pas des moindres. Vient en plus la gestion du quotidien, qui depuis le mois de mars, a oublié d'être monotone. Vous découvrirez au fil des pages les images et l'avancement des travaux, projets et réalisations de votre commune.

Il faut aussi que nous construisions ensemble les futurs projets et avec la même motivation, redynamiser les actions de divertissement, les événements, les fêtes et la convivialité sur le village. Continuer ce qui avait été entrepris durant ces années et si on le peut tendre vers un label familles qui apporterait une reconnaissance du travail réalisé.

Ambitieux ? Non, lucide ; si on ne tente pas, si on n'entreprend pas, alors il n'est pas nécessaire de



rassembler une équipe et de vous la présenter pour une élection. C'est pour cela que je vous renouvelle mes remerciements pour toute mon équipe qui va œuvrer au développement de la commune avec le même état d'esprit et la même conviction.

Bonne lecture, à toutes et tous.

*Le Maire,*  
Gérald MARTINEZ

## AGRANDISSEMENT DE LA RESERVE COL- LINAIRE DE LIBOUZE

COUT DES TRAVAUX 1 519 720 EUROS HT

### Notice Descriptive du projet

Le projet a pour but la réalisation d'une retenue d'altitude de 45.151 m<sup>3</sup> servant de réserve d'eau

pour l'irrigation et pour le réseau de neige de culture du domaine skiable de la station de ST-LEGER-LES-MELEZES.

Une réserve d'eau existe, elle est située en bordure de route mais sa capacité n'est plus suffisante. La commune veut renforcer l'approvisionnement de l'installation de production de neige avec l'extension de la retenue existante

### Etat initial du terrain et ses abords

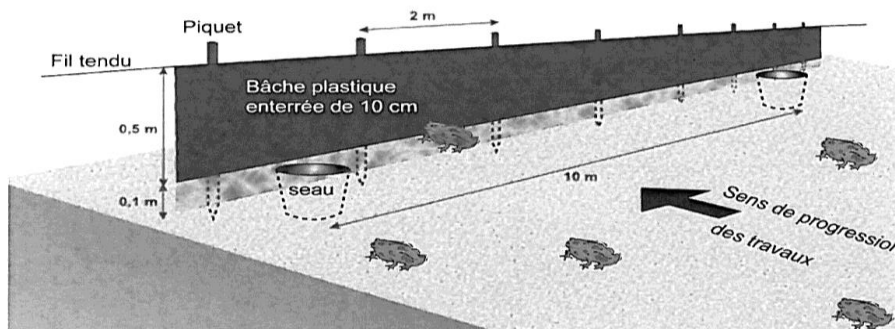
La nouvelle retenue est implantée sur le site de la réserve existante sur le secteur de « Libouse ». Elle est située en bordure de route, à proximité des équipements des remontées mécaniques de la station de ski. La réserve existante va être agrandie afin d'accroître la capacité de stockage d'eau du système de production de neige.

Ce site est plus adapté au vu de sa situation sur le domaine skiable tant sur les plans fonctionnel, géotechnique et de son impact environnemental.

### Projet – Insertion et accès

Les terrassements de la retenue d'altitude de Libouse en déblais seront réutilisés sur place en rem-

- **Mare de substitution** : cette mare, bien que permanente, a pour vocation de permettre aux animaux de réaliser leur cycle biologique durant les travaux (2013-2014). Les animaux devraient recoloniser le nouveau bassin rapidement. Monsieur le Maire souhaite que cette mare serve ultérieurement d'outils pédagogiques.
- **Barrière à amphibiens** : la mise en place d'un tel système est préconisé dans l'étude d'impact (J. Dupuy – CIME, 2013). Nous en rappelons ci-dessous le fonctionnement. L'achat du matériel, l'installation et la maintenance des barrières à amphibiens est à la charge de la commune de Saint-Léger-les-Mélèzes.



Source internet

- **Contrôle des températures** : régulièrement, des mesures de température de l'eau seront réalisées dans les deux bassins (mare de substitution, actuel et futur bassin) lors des opérations de transfert et de suivis.
- **Suivi de chantier, contrôle du site** : L'expert écologue propose un suivi du chantier, que ce soit au moment des opérations de transfert des animaux lors des migrations pré et postnuptiales par les employés communaux, ou au moment de l'élargissement du bassin par le maître d'œuvre. Noter que l'expert écologue réside à moins de 4 km du site, et que la fréquence des contrôles et suivis pourra être plus importante qu'elle ne paraît dans le budget. En effet pour 1 journée de suivi de chantier dénombrée cela peut correspondre à 8 passages d'une heure en début, milieu ou fin de chantier.

blais. Les déblais excédentaires impropres à leur réutilisation seront mis en dépôt sur le plateau de Libouse.

L'accès sur site se fera directement par la route existante en bordure de la nouvelle retenue.

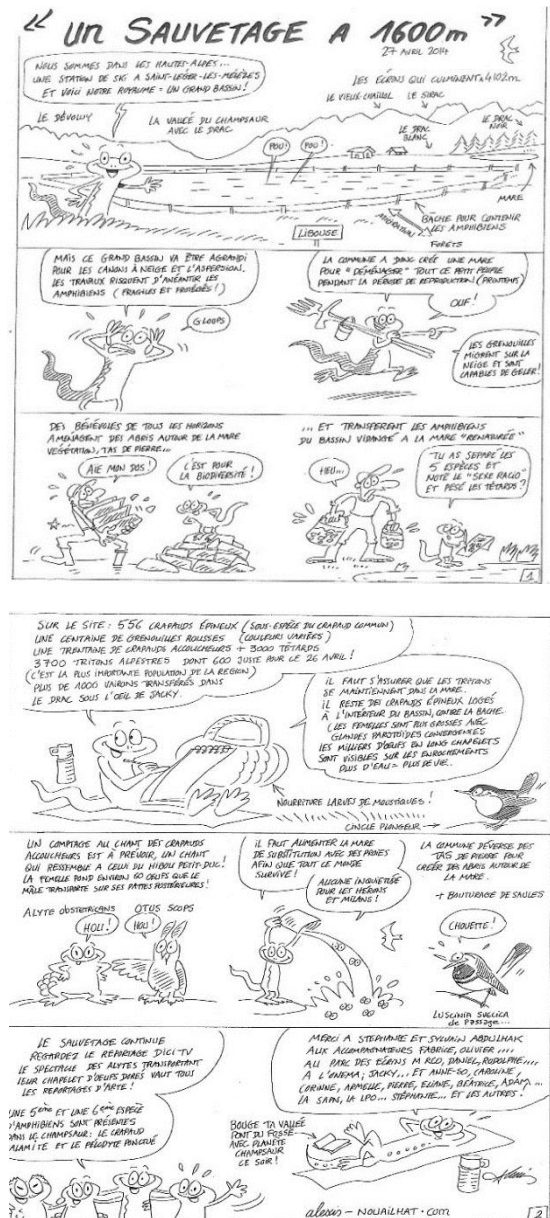
**Contexte et objectifs**

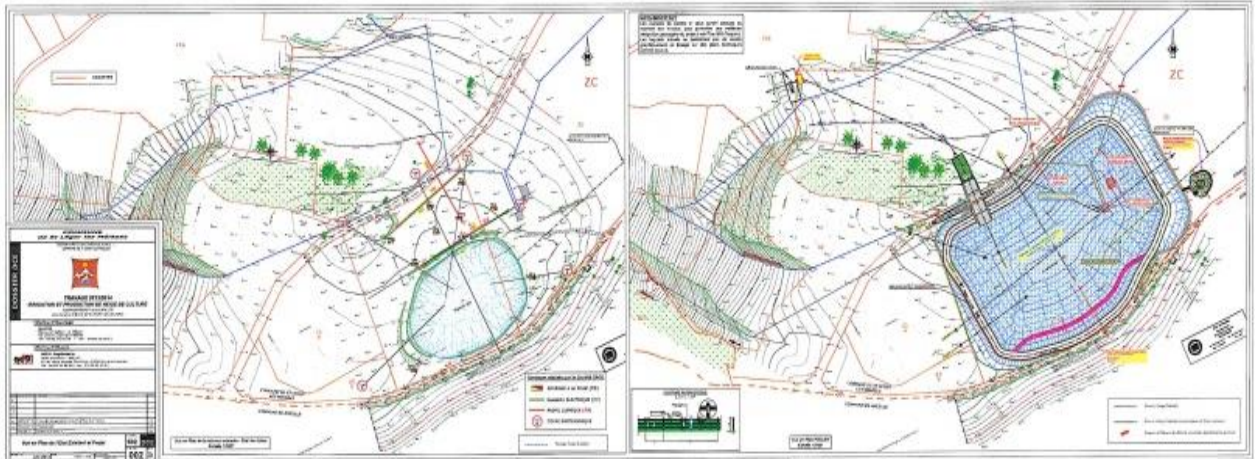
La commune de Saint-Léger les-Mélèzes souhaite créer une nouvelle retenue collinaire sur le site de Libouse. Le projet, mené par le bureau d'étude AD2I, prévoit la destruction de l'actuel bassin pour la création d'un bassin de dimension supérieure, induisant des impacts environnementaux et des mesures de réduction. Des enjeux batracologiques ont été mis en exergue par le Bureau d'étude CIME dans son étude d'impact et un cahier des charges a été établi par ce dernier dans le but de sauvegarder les populations d'amphibiens du site. Ce cahier des charges a été complété d'une note technique réalisée par GeoEcolink le 03/07/2013 et présenté en CNPN (Conseil National de la Protection de la Nature) le 28/08/2013. Le président de la commission faune du CNPN a rendu un avis favorable sous conditions émises dans le bordereau de transmission.

La commune de Saint-Léger-les-Mélèzes souhaite valoriser l'énergie consacrée à ce projet de nouvelle retenue collinaire pour mettre en place un système d'aspersion des prairies et cultures environnantes, ainsi que valoriser le site à des fins touristiques et d'éducation à l'environnement.

Pour cela, il est prévu que la mare de substitution inscrite au cahier des charges soit valorisée en mare pédagogique pour un public composé essentiellement de locaux, scolaires et vacanciers (accompagnateurs en montagne, centres de loisirs). Les détails concernant le contexte socio-économique et écologique du projet figurent dans le dossier de demande de dérogation. Le présent rapport dresse un bilan des actions de sauvegarde réalisées en faveur des amphibiens, prévues au

cahier des charges de 2013 et validées par le CNPN. Ces actions ont été conduites par la commune de Saint-Léger-les-Mélèzes (Gérald Martinez, maire de la commune) et assistée par un ingénieur écologue de GeoEcolink (Sylvain Abdulhak).





## **MODIFICATION DU POS** **RÉVISION DU PLU,**

*Une rapide synthèse de leur état d'avancement par le bureau en charge des études*

Au terme d'une démarche initiée en 2010 pour circonscrire les effets à attendre d'une révision de son POS pour y substituer un PLU et en suite d'une consultation publique, le conseil municipal de Saint Léger les Mélezès a décidé :

- de choisir REPLIQUE Etudes et Conseil pour en diligenter les études,
- de prescrire dans la bonne forme la révision du POS en PLU dans sa séance du 20 juin 2012.

Le diagnostic de la situation communale livré durant l'été 2012, REPLIQUE en a présenté les résultats aux cotés des élus en réunion publique à la fin de l'année, parallèlement à son exposition en mairie.

A la suite, le conseil a été invité à engager le débat sur le Projet d'Aménagement et de Développement Durable (P.A.D.D.), l'étape suivante des études, dans sa séance du 10 janvier 2013.

Il l'a fait sur la base de l'analyse, présentée par REPLIQUE, des enjeux urbains aujourd'hui en présence sur la commune et sur ses territoires intercommunaux de prévision : SCOT de l'Aire Ga-

pençaise, et d'action : Communauté de communes du Haut Champsaur, enjeux auxquels il va revenir au P.A.D.D., et plus généralement au PLU de savoir répondre.

Soucieux, par ailleurs, de ne pas voir se réaliser dans les conditions fixées par le POS en vigueur l'opération que les deux propriétaires des terrains de la zone INAh des Grands Près venaient de se convaincre de réaliser, le conseil décidait en septembre puis octobre 2012 de diligenter une modification du POS, comme l'article L123-13 du Code de l'urbanisme en prévoit la faculté parallèlement à une révision en cours.

Alors même qu'elle visait à y réduire les droits à construire : COS de 0,12 en lieu et place de 0,30 au POS en vigueur, et à supprimer l'emplacement réservé qui confiait, de façon bien inopportune, à la commune la charge budgétaire de la réalisation du carrefour d'accès à la zone, la modification a été comprise par une partie des San-Lagirons comme une ouverture à l'urbanisation de cette zone, le commissaire-enquêteur se convaincant de la même chose au vu des observations formulées lors de l'enquête.

Prenant acte de cette incompréhension, le conseil jugeait sage de renoncer aux modifications projetées sur la zone INAh des Grands Prés, après avoir obtenu des propriétaires qu'ils attendent pour diligenter leur projet :

- que soient levées les incertitudes pesant sur le secteur de la plaine à l'aval et l'amont de la piscine en matière d'inondation,

- que soient conçus le programme et l'organisation fonctionnelle, paysagère et urbaine de l'unité touristique nouvelle (UTN) de reconversion de la piscine en pôle de sports et loisirs dans laquelle celui-ci pourrait trouver place.

C'est ainsi que le conseil a décidé dans sa séance du 29 octobre 2013 d'approuver le projet de modification de POS soumis à l'enquête pour sa seule partie autorisant sur l'ensemble des secteurs INAh, les constructions isolées sur les terrains :

- qui sont en l'état intégralement desservis par la voirie et les réseaux,
- dont le départ à la construction ne requiert pas l'aménagement du reste du secteur et ne le grève pas d'une quelconque infaisabilité ou sa faisabilité d'un quelconque surcoût.

Cette faculté ne trouve pas à s'appliquer sur le secteur des Grands Prés dont les terrains ne sont en l'état pas desservis par la voirie et les réseaux dans les conditions conservées du POS de 1992, modifié 2003, en vigueur.

Certains des opposants à la modification du POS initiale s'étant cependant persuadés de l'inverse, ils ont déféré cette décision du conseil à la censure du tribunal administratif de Marseille devant lequel l'affaire est aujourd'hui en cours de discussion.

L'étude sur les risques d'inondation est, pour sa part en cours. Celles sur la programmation et l'organisation fonctionnelle, paysagère et urbaine de l'UTN de reconversion de la piscine devraient intervenir au retour des congés d'été, une fois consultés et choisis les bureaux d'études.

Les résultats de l'ensemble sont attendus pour le début 2015. C'est alors que pourront être finalisés PADD, zonage et règlement avancés dans l'entre-deux sur le reste du territoire communal.

Ces résultats et l'exploitation que comptent en faire les élus vous seront alors présentés en réunion publique pour vous permettre d'y réagir.

Le travail se poursuit ainsi avec l'équipe renouvelée du conseil municipal, les observations suggestions et enrichissements de tous continuant d'être d'ici là bienvenus sur le registre tenu à disposition en mairie pour les accueillir.

*REPLIQUE Etudes et Conseil*

## L'ECOMUSEE

De nouveaux arrivants.

Acheté l'an passé, un chamois a été installé dans le décor de montagne. Cette scène sera peut être complétée par Diego, le bouquetin retrouvé mort à Prapic en fin d'hiver. L'autorisation de naturalisation et de présentation au public est en bonne voie grâce à Rodolphe Papet du Parc National des Ecrins et de la mairie qui avait émis le souhait d'accueillir des spécimens emblématiques de nos montagnes.

D'autres aides sont très précieuses aussi, ainsi nous avons reçu en don : 1 geai des chênes et 1 renardeau naturalisés mais aussi 1 crâne d'écureuil. La semaine dernière c'est un nid de pie en excellent état qui nous a été fourni par la com-com.

Tous ces éléments doivent être mis en quarantaine, désinfectés et restaurés pour certains.

Si vous aussi vous avez des animaux naturalisés, crânes, bois et cornes dont vous voulez vous débarrasser, ne les mettez pas à la poubelle, ces éléments peuvent parfois être récupérés et installés dans les salles de l'écomusée ou servir aux manipulations lors des ateliers.

L'écomusée a fêté ses 10 ans au mois d'août.

### **Le bel été des écomusées :**

Le mauvais temps de l'été a permis de voir augmenter les visites au refuge des animaux, le mois d'août en particulier a été positif. L'exposition temporaire de l'artiste gapençais VANNI a attiré aussi son public et donc participé à grossir le nombre de visiteurs.



**VACANCES DE TOUSSAINT 2014 :** écomusée ouvert du lundi au jeudi de 14h à 17h (fermé les jours fériés).

**Exposition temporaire:** l'atelier de St Léger

**Ateliers prévus :** pastel, encre de couleur, modelage, gites à insectes, papier recyclé, bricolage ...

**Renseignements à l'écomusée à partir du 15 septembre.**

Demander la carte inter-sites des écomusées du Champsaur Valgaudemar pour accéder aux réductions et aux gratuités sur les autres sites. (Maison du moulin et Ecole d'autrefois à St Jean St Nicolas, Maison du berger à Champoléon, Espace confluence à Chaillol, Ferme de l'histoire à Pisançon, Maison de la botanique au Noyer et Moulin de Villard-Loubière.).

### L'association Bonnet et Dusserre de nouveau au travail

Comme à son habitude depuis quelques années, l'association de l'écomusée a pris en main les animations sur l'écomusée. Cet été les rendez-vous ont été encore plus nombreux et certaines nouvelles activités ont été mises en place (lecture de paysage, les empreintes d'animaux, atelier sur les plantes, sculpture...).

De nouveaux intervenants permettent de dynamiser le programme d'animation et des rencontres entre eux ont donné de nouveaux ateliers accueillis avec enthousiasme.

Dans le cadre de nos animations, le stage théâtre/arts plastiques en partenariat avec le musée départemental a été reconduit. Nous avons donc eu la chance de recevoir une plasticienne et une comédienne qui ont mené le stage en duo pour donner une représentation finale.

L'ensemble des participants réuni des vacanciers comme des résidents à l'année, ce qui est très positif dans l'échange qui peut se faire.

Nous avons eu 30 ateliers depuis Pâques et plus de 360 personnes ont pu y participer.

L'association prévoit de participer à l'aménagement du jardin de la biodiversité en plaçant des nichoirs devant l'écomusée. Nous proposons une journée avec un intervenant durant l'automne, les participants construiront un nichoir pour leur jardin et aideront à la construction d'un second destiné à l'écomusée.

Renseignement à l'écomusée.

Juste avant l'été a eu lieu l'assemblée générale de l'association du musée. Le conseil d'administration est formé comme suit :

Présidente: Régine Eymar-Dauphin,  
Trésorier: Jacques Collomb,  
Secrétaire: Yvette Degiovaninni,  
Membres du conseil: Jeannine Garcin, Annie Mazet, Agnès Pourroy, Sophie Bonous, Audrey Maupeit, Géraldine Houdot, Robert Villard, Bernard Garcin.

*La Responsable de l'Ecomusée  
de St-Léger-les-Mélèzes,  
MME Géraldine HOUDOT*

## L'OFFICE DE TOURISME



### **Des nouvelles du site internet**

Après la mise en ligne de la version hiver au mois de décembre dernier, le site internet dispose maintenant d'une version été et d'une version mobile. La traduction en anglais de notre site internet est en cours avec une version anglaise qui devrait arriver très vite.



Depuis la mise en ligne de la nouvelle version, la fréquentation de notre site internet ne cesse d'augmenter.

Nous avons aussi été formés à SITRA (Système d'Information Touristique Rhône-Alpes), une plateforme internet permettant de réunir toutes les informations touristiques d'un territoire (prestataires d'activités et socio-professionnels en tout genre, animations, hébergements...) et de les rediffuser à travers différents réseaux. C'est par ce système que nous enrichissons nos pages Animations, hébergements, randonnées ... Aujourd'hui, cette plateforme est utilisée par la quasi-totalité des offices de tourisme du département (dont les maisons du tourisme et le comité départemental du tourisme des Hautes-Alpes).

### Les travaux en cours

L'office de tourisme et vos élus planchent sur différents projet d'aménagements du village et d'amélioration de l'offre touristique.

D'abord, la refonte de la signalétique de la commune, qui a pour but d'améliorer la visibilité et la qualité de la signalétique directionnel et touristique locale. Celle-ci se fera selon le « Schéma Directeur de Signalisation Directionnel et Touristique » du conseil général des Hautes-Alpes. Les aménagements sont prévus pour la saison d'hiver prochaine.

Aussi, la commune a la volonté de rouvrir la remontée mécanique du Cuchon pour l'été 2015 et a relancé l'enquête publique qui était en cours. En collaboration avec un bureau d'étude, la réouverture du télésiège passera d'abord pour la mise en place d'itinéraires de descente en VTT et demande d'autorisation de passage, référencement des activités possibles de faire à partir du Cuchon, travaux d'aménagement ...

### Bilan Animation Hiver 2013/2014

Malgré un départ un peu timide, cette saison d'hiver, et notamment sur la période des vacances de février, nous a gâté en neige et soleil.

Après s'être réinstallé, comme chaque hiver, au côté de l'ESF, la saison commença tambour battant avec toutes les animations prévues pour les vacances de Noël : jeux, activité manuel, atelier pâtisserie, les pots d'accueil, les projections du nouveau film de Charly Baile et René Mannent, ... mais surtout le passage du père-Noël et la distribution de papillotes !

Après un mois de Janvier plutôt calme, les animations ont repris de plus belle pour les vacances de Février, avec des animations toujours pour petits et grands tout au long des vacances des 3 zones.

Le 1<sup>er</sup> mars 2014 s'est déroulé le 3<sup>ème</sup> trail des neiges du Champsaur à Saint-Léger-les-mélèzes. Un franc succès pour cette troisième édition puisque nous avons accueilli près de 150 participants ! Nos félicitations à tous les participants qui ont pu courir dans d'excellentes conditions et profiter du bon repas chaud et de l'ambiance conviviale qui régnaient à la salle des fêtes après leur arrivée.



**La San Lagirone (randonnée VTT)** a eu lieu le dimanche 17 août au départ de saint-Léger avec des parcours tous remaniés et l'ajout d'un quatrième parcours (10km, 25km, 35km, 45km), nous nombreux ont été les participants!

## LA BIBLIOTHÈQUE

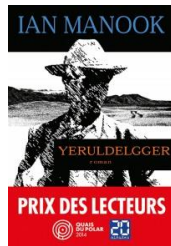
Voici quelques nouveautés que vous trouverez dans votre bibliothèque cet été.





**Yeruldelgger, Ian Manook**

Le corps enfoui d'une enfant, découvert dans la steppe par des nomades mongols, réveille chez le commissaire Yeruldelgger le cauchemar de l'assassinat jamais élucidé de sa propre fille. Peu à peu, ce qui pourrait lier ces deux crimes avec d'autres plus atroces encore, va le forcer à affronter la terrible vérité.

**Ce qui n'est pas écrit, Rafael Reig**

Carlos emmène son fils Jorge en montagne pour un week-end entre hommes, c'est sa mère qui l'élève et il le voit très peu. Il le trouve étrange, trop rond, trop bébé pour ses quatorze ans, bref il est déçu par cet ado renfermé et maladroit dont il veut faire un homme, un vrai. Mais dès le début de la balade c'est Carlos qui découvre ses limites physiques et son incapacité à communiquer avec son enfant.

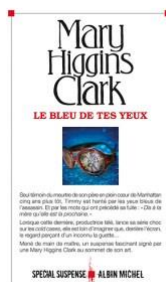


On ne lâche pas ce roman parfaitement noir où tout le monde, lecteur inclus, s'échine à lire entre les lignes « ce qui n'est pas écrit », et s'imagine le pire.

**Le bleu de tes yeux, Mary Higgins Clark**

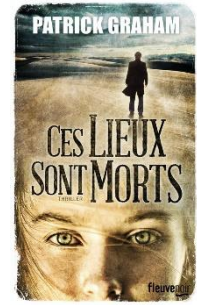
Cela fait désormais cinq ans que le petit Timmy vit sous la menace du tueur qui a abattu froidement son père devant lui. Est-ce dans l'espoir de retrouver la trace de l'assassin que sa mère Laurie, célèbre productrice télé, lance une série choc sur des cold cases ?

Mené de main de maître, un suspense fascinant signé par une Mary Higgins Clark au sommet de son art.

**Ces lieux sont morts, Patrick Graham**

Personne ne voudrait se perdre dans les lieux morts de la conscience...

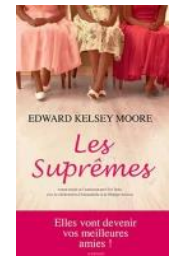
Le docteur Eric Searl du Good Samaritan Hospital de Los Angeles ne vit que pour les « endormis ». Ceux qu'un accident ou qu'une maladie a plongé dans un coma profond et qu'il faut accompagner vers le réveil... ou la mort. Searl serait un pur héros s'il s'occupait aussi des « éveillés », et en particulier de sa propre famille.

**Les suprêmes, Edward Kelsey Moore**

Elles se sont rencontrées dans les années 1960 et ne se sont plus jamais quittées : tout le monde les appelle "les Suprêmes", en hommage au célèbre groupe des années 1970.

Complices dans le bonheur comme dans l'adversité, ces trois irrésistibles "quinquas" afro-américaines aussi puissantes que fragiles ont fait d'un des restaurants de leur petite ville de l'Indiana.

Rendez-vous avec vos futures meilleures amies.

**Au revoir là-haut, Pierre Lemaître (Prix Goncourt 2013)**

Sur les ruines du plus grand carnage du XXe siècle, deux rescapés des tranchées, passablement abîmés, prennent leur revanche en réalisant une escroquerie aussi spectaculaire qu'amorale. Des sentiers de la gloire à la subversion de la patrie victorieuse, ils vont découvrir que la France ne plaisante pas avec ses morts...

**La petite communiste qui ne souriait jamais, Lola Lafon**

Parce qu'elle est fascinée par le destin de la miraculeuse petite gymnaste roumaine de quatorze ans apparue aux JO de Montréal en 1976 pour mettre à mal guerres froides, ordinateurs et records au



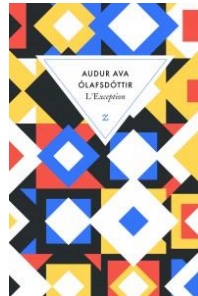
point d'accéder au statut de mythe planétaire, la narratrice de ce roman entreprend de raconter ce qu'elle imagine de l'expérience que vécut cette prodigieuse fillette, symbole d'une Europe révolue, venue, par la seule pureté de ses gestes, incarner aux yeux désabusés du monde le rêve d'une enfance éternelle. Mais quelle version retenir du parcours de cette petite communiste qui ne souriait jamais et qui voltigea, d'Est en Ouest, devant ses juges, sportifs, politiques ou médiatiques, entre adoration des foules et manipulations étatiques ?

### L'exception, Audur Ava Olafsdottir

« Tu seras toujours la femme de ma vie. »

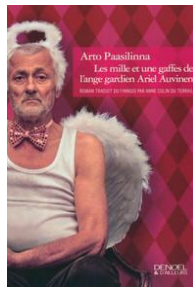
Dans le vacarme d'un réveillon de nouvel an, María n'entend pas ce que Floki, son mari, lui annonce : il la quitte pour son collègue, spécialiste comme lui de la théorie du chaos.

Heureusement, dans la nuit de l'hiver polaire, Perla est là, charitable voisine d'à peine un mètre vingt, co-auteur de romans policiers et conseillère conjugale, qui surgit à tout moment de son appartement de l'entresol pour secourir fort à propos la belle délaissée...



### Les mille et une gaffes de l'ange gardien Ariel Auvinen, Arto Paasilinna

On l'ignore, mais chaque année, dans l'église de Kerimäki en Finlande, a lieu un séminaire de formation des anges gardiens. Cinq cents d'entre eux y sont réunis et, en moins d'une semaine, l'ange Gabriel et ses assistants ont la lourde tâche de leur apprendre à protéger un mortel et à le guider sur le droit chemin.



### Faillir être flingué, Céline Minard (Prix France Inter du livre 2014)

Un souffle parcourt les prairies du Far-West, aux abords d'une ville naissante vers laquelle toutes les pistes convergent. C'est celui d'Eau-qui-court-sur-

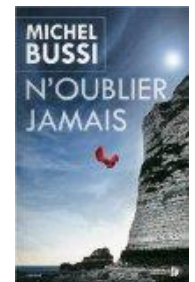
la-plaine, une Indienne dont le clan a été décimé, et qui, depuis, exerce ses talents de guérisseuse au gré de ses déplacements. Elle rencontrera tant de personnes dont les destins singuliers se déviennent en une fresque sauvage où le mythe de l'Ouest américain, revisité avec audace et brio, s'offre comme un espace de partage encore poreux, ouvert à tous les trafics, à tous les transits, à toutes les itinérances. Car ce western des origines, véritable épopée fondatrice, tantôt lyrique, dramatique ou burlesque, est d'abord une vibrante célébration des frontières mouvantes de l'imaginaire.



### N'oublier jamais, Michel Bussi

Il court vite, Jamal, très vite. A cause de sa prothèse à la jambe et autres coups du sort, il a un destin à rattraper et l'ambition de devenir le premier handicapé à réaliser l'une des courses d'endurance les plus ardues du monde, l'Ultra-Trail du Mont-Blanc. Parti s'entraîner, ce matin de février, sur la plus haute falaise d'Europe, il a d'abord remarqué l'écharpe rouge accrochée à une clôture ; puis la vision d'une femme, incroyablement belle, les yeux rivés aux siens, prête à sauter dans le vide. Ils sont seuls. Le temps est suspendu. Ultime recours, Jamal lui tend l'écharpe, mais la femme bascule.

Quelques secondes plus tard, sur les galets glacés de la plage déserte, Jamal trouve le corps inerte de l'inconnue, un filet de sang qui s'échappe du crâne. A son cou, l'écharpe rouge. Ceci est la version de Jamal. La vraie ?



### Tempête, JM Le Clézio

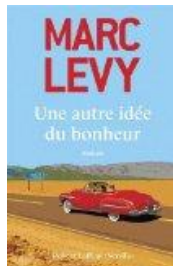
« En anglais, on appelle "novella" une longue nouvelle qui unit les lieux, l'action et le ton. Le modèle parfait serait Joseph Conrad. De ces deux novellas, l'une se déroule sur l'île d'Udo, dans la mer du



Japon, que les Coréens nomment la mer de l'Est, la seconde à Paris, et dans quelques autres endroits. Elles sont contemporaines.» J. M. G. Le Clézio.

### **Une autre idée du bonheur**, Marc Lévy

Quand une vie ordinaire devient extraordinaire Philadelphie. Au premier jour du printemps 2010, Agatha sort de prison, mais pas par la grande porte. Après trente ans derrière les barreaux, il ne lui restait que quelques années à faire. Alors pourquoi cette évasion ? Dans une station-service proche du campus, elle s'invite à bord de la voiture de Milly et l'entraîne dans sa cavale sans rien lui révéler de sa situation. Dotée d'un irrésistible appétit de vivre, Agatha fait voler en éclats la routine confortable de Milly. Vingt ans les séparent, mais au fil du voyage les deux femmes partagent ces rêves qu'il n'est jamais trop tard pour réaliser et évoquent ces amours qui ne s'éteignent pas. Cinq jours en voiture à travers les États-Unis? À chaque étape, une rencontre avec un personnage surgi du passé les rapprochera du secret d'Agatha. Jusqu'où devons-nous aller dans notre quête insatiable du bonheur ? À quoi ne faut-il jamais renoncer ? À quoi ne faut-il jamais renoncer.



#### Dons d'ouvrages:

Les dons de livres sont acceptés mais une sélection est faite avec l'aide de la bibliothèque départementale de prêt selon plusieurs critères: l'intérêt du livre, son état, le type d'édition...

Nous ne pouvons donc pas vous assurer que vos livres se retrouveront dans les rayonnages de la bibliothèque. Toutefois, aucun livre ne sera jeté, ils seront donnés à des associations !

## INFORMATIONS COMMUNALES

### ■ L'ETAT CIVIL: NAISSANCE

Nous adressons nos félicitations aux parents de:

Laura ZANUSSI née le 5 mars 2014

Léna JEANNIN née le 24 avril 2014

Maël ALBRE né le 18 juin 2014

Emilie RADIGUE née le 5 août 2014

### ■ L'ETAT CIVIL: DÉCÈS

Nous présentons nos sincères condoléances à la famille de:

M. PELLIER - Résidence secondaire – décédé le 26 janvier 2014

M. DUCHESNE – Employé à la station de ski – décédé le 14 mai 2014

### ■ HORAIRES D'OUVERTURE DE LA MAIRIE

Lundi, Mardi, Jeudi:  
8h30-11h30/13h30-16h30

Mercredi, Vendredi:  
8h30-11h30

### ■ FORMALITÉS ADMINISTRATIVES

#### □ Je suis nouveau résident à St-Léger ?

Vous venez d'emménager à Saint-Léger-les-Mélèzes?

M. le Maire, le conseil municipal, les agents municipaux et tous les habitants de notre village vous souhaitent la bienvenue!

Le passage par la Mairie est nécessaire afin de se faire connaître auprès du **Service de l'Eau, de l'Etat Civil, du Recensement et d'effectuer les changements d'adresse** sur les pièces d'identité, les cartes grises et autres.

Nous aurons le plaisir de vous accueillir



□ **La Carte Nationale d'Identité:**



La carte d'identité indique l'identité et la nationalité de son titulaire. Elle possède une durée de validité de 15 ans depuis le 1<sup>er</sup> janvier 2014 et est délivrée gratuitement.

Vous devez vous présenter personnellement à la Mairie de votre domicile pour remplir le dossier (signature et prise d'empreinte).

Les mineurs doivent se présenter, accompagnés de leur parent ou tuteur.

**Pièces à fournir:**

- Imprimé de demande de carte nationale à remplir sur place
- Photocopie de l'ancienne carte d'identité + présentation de l'original
- En cas de perte ou de vol, déclaration de perte, déclaration de perte (établie par nos services lors du dépôt du dossier) ou de vol
- 2 photos d'identité couleur récentes (de face et tête nue), sur fond blanc aux normes
- Un extrait d'acte de naissance avec filiation complète de moins de 3 mois si la carte est périmée depuis plus de 2 ans
- 1 justificatif de domicile au nom du demandeur de moins de 3 mois
- En cas de perte ou de vol de la carte plastifiée sécurisée : Timbre fiscal à 25 €
- D'autres pièces peuvent être exigées dans certains cas, vous renseigner en mairie

**Au 1er janvier 2014, la durée de validité de la carte nationale d'identité passe à 15 ans**

Administration

Au 1er janvier 2014, la durée de validité de la carte nationale d'identité pour les personnes majeures passe de 10 à 15 ans, selon un décret du ministère de l'Intérieur du 18 décembre, publié le 20 décembre au Journal officiel. Cet allongement de la durée de validité s'appliquera aux cartes nationales d'identité délivrées à partir du 1er janvier prochain et à celles délivrées entre le 2 janvier 2004 et le 31 décembre 2013 à des personnes majeures. Dans ce dernier cas, la prolongation de 5 ans de la validité

de la carte nationale d'identité sera automatique et ne nécessitera aucune démarche. Il ne sera donc pas nécessaire de se rendre en mairie, dans les antennes de la préfecture de police de Paris ou dans les consulats pour prolonger la validité de 10 à 15 ans. Les personnes mineures ne sont pas concernées, leur carte nationale d'identité restant valable pour une durée de 10 ans. « Cette mesure de simplification administrative permettra à environ 1,5 million d'usagers par an de bénéficier d'un délai supplémentaire avant d'effectuer leur démarche de renouvellement de titre », indique le ministère de l'Intérieur dans un communiqué publié vendredi dernier. Dans son communiqué, le ministère recommande également « aux personnes souhaitant se rendre à l'étranger avec une carte nationale d'identité de se renseigner sur le site [www.diplomatie.gouv.fr](http://www.diplomatie.gouv.fr), à la rubrique conseils aux voyageurs. L'allongement de la durée de validité de la carte nationale d'identité avait été décidé lors du Comité interministériel de modernisation de l'action publique (Cimap) de juillet dernier

**Attention: Dans le cas d'un voyage à l'étranger, vérifier sur le site de la Préfecture que le pays de votre destination a bien mis en application cette nouvelle réglementation. Dans le cas contraire penser à renouveler votre demande de carte d'identité.**

□ **Le Passeport:**



Valable 10 ans pour les personnes majeures et 5 ans pour les personnes mineures. Il permet de voyager à l'étranger, notamment dans les pays qui n'acceptent pas la CNI.

S'adresser dans une mairie équipée du dispositif du recueil des passeports biométriques:

Mairie  
Place Waldems  
05500 ST-BONNET-EN-CHAMSPAUR



**Pièces à fournir:**

- Ancien passeport
- Photocopie d'un document d'identité (carte d'identité, permis,...)
- En cas de perte ou de vol, déclaration de perte (établie par nos services lors du dépôt du dossier) ou de vol
- 2 photos d'identité couleur de moins de 3 mois (de face et tête nue) sur fond blanc, aux normes.

## **RESTAURATION SCOLAIRE**

Nous vous informons que les menus de la cantine sont disponibles sur notre site internet. Dans l'onglet village, cliquer sur mairie.

## **LE PARC NATIONAL DES ECRINS**

### **L'histoire de Diego le voyageur**

Diego fait partie des 11 bouquetins capturés au printemps 2013 pour être équipés d'un collier GPS et "prénomés" par les écoliers de Pont-du-Fossé et d'Orcières lors d'une sortie dans le Tourond. Les objectifs de ces travaux sont multiples, ils visent en premier lieu la connaissance des sources de mortalité, mais aussi l'utilisation du milieu, la dispersion, la taille des territoires, les dates de migrations voire les déplacements intra saisonniers. On peut déjà dire que Diego nous a étonné par ces capacités de déplacements : capturé début mai 2013 au-dessus du refuge du Tourond, il est venu passer l'été sur Orcières sous le Roc Diollon. Puis il est allé passer l'automne au Près de la Chaumette sous le pas de la Cavalle, ensuite il a fait une incursion début décembre à proximité du refuge des Bans dans la vallée de Vallouise, pour revenir passer la fin de l'hiver au fond du vallon des Pisses au-dessus de Prapic.

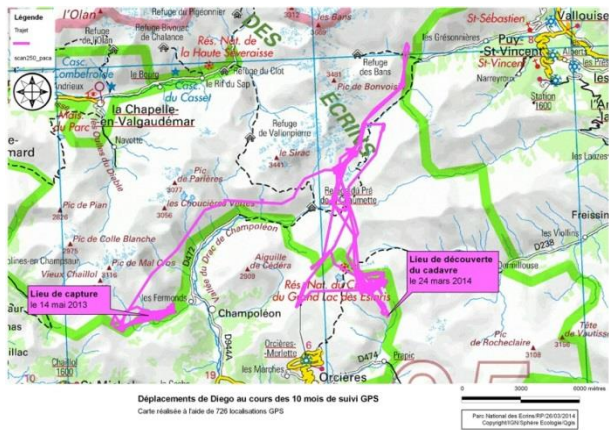
Mais, dimanche 23 mars, à 6 heures du matin, le téléphone portable du Parc national des Ecrins, affiche un SMS en provenance de Suède, pays d'origine du fabricant des colliers-émetteurs. Il s'agit d'une alerte automatique : le bouquetin équipé du collier GPS, ne bouge plus depuis plus de 5 heures, ce qui signifie qu'il est probablement mort. Une équipe est dépêchée sur place et trouve rapidement l'animal, enfouit sous une avalanche.

L'analyse du cadavre a mis en évidence de gros abcès sous la peau et dans la cavité abdominale. La recherche des germes responsables permet d'affirmer qu'il s'agit de la lymphadénite caséuse ou maladie des abcès, pathologie bien connue chez le mouton et la chèvre, mais également de manière accidentelle sur les ongulés sauvages (chamois essentiellement) dans l'ouest du massif des Ecrins. Les abcès provoquent une baisse de l'état général et peuvent être directement à l'origine de la mort, mais cette maladie entraîne également une diminution de l'immunité responsable de complications infectieuses. C'est le 3ème cas détecté chez le bouquetin ces dernières années. Diego était âgé de 8 ans, alors qu'un mâle de bouquetin a une espérance de vie de l'ordre de 15 ans. Cette maladie est peu contagieuse, mais les germes responsables peuvent être très résistants dans le milieu extérieur. Les animaux se contaminent par voie respiratoire ou par de petites blessures cutanées à partir du pus excrété par des animaux malades.

Comme Diego était en parfait état, il a pu être confié au Musée des animaux de Saint Léger les Mélezes, pour être naturalisé et exposé.

Ce printemps 2014, nous avons pu capturer 10 nouveaux bouquetins sur Champoléon. De nouvelles aventures nous attendent, aventures que vous pouvez suivre en direct sur le site du Parc : le parc en action > connaître et protéger > suivez les bouquetins puis cliquer sur la carte.





## CHAMSPAUR3GLISS



Les années se suivent mais ne se ressemblent pas...

Le début de saison a été difficile, le manque de froid associé au manque de neige naturelle ne nous a pas permis de préparer la saison dans les meilleures conditions... C'est donc que partiellement que nous avons pu ouvrir nos domaines pour le premier week-end des vacances de Noël. Heureusement, les stations de Chaillol et saint-Léger ont pu rapidement ouvrir sur la quasi-totalité de leur domaine quelques jours après.

Le retard était alors pris ; cependant le succès croissant de nos offres d'avant saison et une bonne fréquentation sur l'ensemble de nos domaines aux vacances de Février, nous permettent finalement d'enregistrer une baisse de fréquentation de l'ordre

de 10% par rapport à la saison 2012/2013.

Le bilan général de la saison reste cependant positif.

L'Espace Ludique sur le domaine de Laye confirme cette année encore son succès par une hausse de fréquentation et un retour client très positif.

Pour Chaillol, le nouveau télésiège 4 places de "Clos Chenu" inauguré cette saison, a permis de fluidifier l'artère principale de la station pour le confort et la plus grande satisfaction de notre clientèle.

La station de Saint-Léger-Les-Mélèzes quant à elle, a été équipée de balises signalétiques placées aux bords des pistes. Ces équipements permettent une meilleure orientation sur le domaine skiable pour notre clientèle et surtout d'optimiser notre service de sécurité des pistes.

La saison 2013/2014 est maintenant derrière nous.... Nous sommes déjà à pied d'œuvre pour préparer la saison à venir et toutes celles qui suivront dans l'état d'esprit de pérenniser nos stations et développer sans cesse la satisfaction de nos clients.

Nous profitons de ce mot, pour remercier tous nos clients pour leur fidélité et leur confiance.

Maintenant...

A VOS AGENDAS !!! La saison Super Primeur 2014/2015 sera en vente du 01/09/2014 au 30/09/2014 Uniquement. Ne ratez pas l'occasion de skier à petit prix !

*L'Equipe Champeaur 3 Gliss*

**Champeaur 3 Gliss**

Tél: 04.92.24.95.88

Email: [info@champeaur3gliss.com](mailto:info@champeaur3gliss.com)

Site: [www.champeaur3gliss.com](http://www.champeaur3gliss.com)

## LA PAROLE AUX ASSOCIATIONS

### ■ L'ESF DE ST-LEGER-LES-MELEZES



Bonjour à toutes et à tous,

Voilà une saison qui se termine avec un bilan plutôt positif, malgré un début un peu difficile en raison d'une météo capricieuse, mais qui s'est bien arrangée et nous a permis d'avoir une activité importante pendant les vacances de février.

Nous avons eu une activité un petit peu différente cette saison : une très forte augmentation des familles et des particuliers durant les périodes de vacances scolaires de Noël et de février, et une fréquentation en baisse des classes de neige sur les périodes scolaires ; cela pose question ; cette clientèle, habituée de la station, assurait une activité très importante hors période scolaire et cette désaffection n'est pas sans conséquence.

Pour notre club, « piou piou » encore beaucoup de succès cette saison. La mise en place pendant les vacances scolaires des « bébés skieurs », à partir de deux ans sur un créneau horaire d'une heure, avec initiation au milieu montagnard et à la pratique du ski, a été appréciée par les enfants, mais aussi par les parents. Une autre nouveauté bien appréciée par les jeunes et les parents : les stages compétition, d'une durée de trois heures le matin, pendant les vacances scolaires.

Le chiffre d'affaires reste le même que la saison passée, ce qui est satisfaisant compte tenu de l'augmentation du chiffre des années précédentes. Concernant les événements organisés par l'école de ski français pendant cette saison d'hiver, le Grand prix qui a été reporté à cause des conditions météo de début janvier, à début février, a été un très grand

succès avec 180 concurrents au départ de la course. Le challenge « king jouet », qui prend de plus en plus d'ampleur chaque saison, a vu cette année 207 enfants au départ de cette compétition ; les concurrents étaient ravis et l'organisation parfaite. Je souhaite un bon été à tous, et à la reviste.

N'hésitez pas à consulter notre site Internet ([www.esf-saintleger.fr](http://www.esf-saintleger.fr)); vous y trouverez les informations concernant notre école de ski.

#### ESF Saint Léger-les-Mélèzes

Tél: 04.92.50.41.74

Email: [esf.stleger@orange.fr](mailto:esf.stleger@orange.fr)

Site: [www.esf-saintleger.fr](http://www.esf-saintleger.fr)



*Le Directeur de l'Ecole de Ski  
de St-Léger-les-Mélèzes,  
M. Frédéric DEGRIL*

### ■ LE SKI CLUB DE ST-LEGER-LES-MELEZES

Toute l'équipe est prête pour la saison 2014-2015 !

Pour connaître la date exacte, et rester informé de la vie du club (entraînements, manifestations ...), nous vous conseillons de vous inscrire à la newsletter:

<http://ski-club-st-leger.over-blog.com/>.

Notre blog est régulièrement mis à jour.

Si vous avez des questions sur les inscriptions, le déroulement de la saison etc... Baptiste vous répondra avec plaisir au 06.77.02.23.24



## ■ LA CRÈCHE POLICHINELLE

### Tarifs halte garderie 2013/2014

<u>Durée</u>	<u>Montant</u>
1 heure	6 €
2 heures	11 €
3 heures	16 €
4 heures	20 €
5 heures	24 €
6 heures	28 €
7 heures	32 €
8 heures	35 €
9 heures	41 €
10 heures	45 €
Heure supplémentaire (dépassement horaire sur le temps initialement prévu)	4 € 40

Pour ne pas perturber le bon déroulement du temps de repas il n'y aura pas d'arrivée et de départ entre 11h00 et 12h30.

#### A prévoir:

Selon la tranche horaire qui concerne la garde de l'enfant:

- Le repas de 11h30
- Le goûter de 15h30

#### Ainsi que:

- Un rechange complet
- Couches et nécessaire de toilette  
(Si possible chaussures d'intérieur)
- Le doudou
- Une tenue d'extérieur chaude  
(Sucettes et autres...)
- (Bonnet, gants, lunettes soleil, crème soleil...)

Rendez vous à Polichinelle pour le plaisir des petits et des grands (la crèche accueille vos enfants de 3 mois à 6 ans)

## ■ ASSOCIATION LA JUNCHA

Cela fait maintenant deux ans que la Juncha a ouvert ses portes sur le Commune de Saint-Léger-les-Mélèzes.

Deux années d'animations, de soirées, d'ateliers de découverte d'activité (cuisine, chant, danse,

lecture, ...), de dégustations de produits locaux, de temps de rencontre et d'échanges autour des questions de l'agriculture, de l'alimentation et du développement durable mais aussi autour de concerts, de spectacles et de projections.

C'est aussi deux années d'existence pour l'épicerie ! La Juncha propose aujourd'hui près de 800 produits à la vente, issus de l'agriculture biologique mais pas uniquement: 34% des approvisionnements sont fait auprès des producteurs locaux.

Depuis le 5 mai 2014, les horaires d'ouvertures ont changé ! Le cafépicerie est ouvert les mardis, mercredis et vendredis, samedis, 9h00-12h00 et 16h00-19h00. A compter du lundi 7 juillet, le cafépicerie sera ouvert le lundi sur les mêmes horaires.

La juncha a tenu son Assemblée Générale le 12 avril dernier. C'était l'occasion pour les adhérents de l'association d'échanger sur le fonctionnement au quotidien du cafépicerie, de s'informer sur les nouveaux projets pour 2014 et aussi de la santé de la structure (qui est en bonne voie) et de partager un verre de l'amitié !



## INFORMATIONS PRA-TIQUES

### ■ CONTACTER LA MAIRIE

Lundi-Mardi-Jeudi: 8h30-11h30/13h30-16h30

Mercredi-Vendredi: 8h30-11h30

Tél: 04.92.50.40.74

Fax: 04.92.50.49.03

Mail: [mairie.stleger05@wanadoo.fr](mailto:mairie.stleger05@wanadoo.fr)





## ■ CONTACTER L'OFFICE DE TOURISME

### Été

Du Lundi au Samedi: 9h00-12h00/14h00-18h00

Dimanche: 9h00-12h00

### Hiver

Du lundi au dimanche: 9h00-12h00/13h30-17h30

### Printemps-Automne

Lundi: 14h00-17h00

Du Mardi au Samedi: 9h00-12h00/14h00-17h00

Tél été: 04.92.50.43.77

Tél hiver: 04.92.54.18.32

Mail: info@st-leger05.fr

Site internet: www.st-leger05.fr

## ■ CONTACTER L'ECOMUSEE

### Vacances d'été:

Du lundi au samedi: 14h30 à 18h00

### Vacances d'hiver:

Du dimanche au vendredi: 14h30 à 18h00

### Autres périodes:

Se renseigner au: 04.92.21.47.78

Fermé les jours fériés.

### Tarifs:

Enfant: 2,00 €

Adulte: 3,50 €

Groupe: 2,00 €

Tél: 04.92.21.47.48

Mail: lerefugedesanimaux@orange.fr

## ■ CONTACTER LA COM-COM DU HAUT-CHAMPSAUR

Chemin de l'aigle

Pont du Fossé

05260 ST-JEAN-ST-NICOLAS

Tél: 04.92.55.91.71

Fax: 04.92.55.97.21

Mail: comcomhtchampsaur@wanadoo.fr

## ■ CONTACTER LA DECHET- TERIE DU HAUT- CHAMPSAUR (HORAIRE ETE)

Lundi	9h00 – 12h00 14h00 – 18h00
Mardi, Mercredi, Jeudi, Vendredi	14h00 – 18h00
Samedi	9h00 – 12h00 14h00 – 17h00

Tél: 06.61.66.47.20

Pour vous débarrasser des vieux meubles, des vélos cassés et des objets encombrant vos caves ou garages, il vous suffit de contacter la Communauté de Communes du Haut-Champsaur au 04.92.55.91.71 pour connaître la date à laquelle ces objets seront ramassés.

L'heure à laquelle sortir vos encombrants, vous sera précisée lors de la prise de rendez-vous, en fonction du créneau horaire convenu.

## ■ CONTACTER L'AGENCE POSTALE COMMUNALE DE CHABOTTES

Lieu dit La Haute Plaine

05260 CHABOTTES

Tél: 04.92.23.00.73

Service consommateurs: 3631

Service Clients Entreprises: 3634

La Banque Postale: 3639

Horaires d'ouverture:

Du lundi au vendredi: 9h00-12h15



## ■ CONTACTER LE BUREAU DE POSTE DE ST-JEAN-ST-NICOLAS

Place de l'Estripa

05260 ST-JEAN-ST-NICOLAS

Service consommateurs: 3631

Service Clients Entreprises: 3634

La Banque Postale: 3639

Horaires d'ouverture:

Du lundi au vendredi: 9h00-12h00/15h00-17h00

Samedi: 9h00-11h30

## ■ LE SECOURS POPULAIRE FRANÇAIS

### Contact

HLM Les Toulouzannes

Bâtiment B2

Avenue Joseph Sylvestre

05100 Briançon

Tél: 04.92.49.38.94

Fax: 04.92.20.14.68

Mail: [contact@spf05.org](mailto:contact@spf05.org)

Site: <http://www.spf05.org>



## LA CROIX-ROUGE FRANÇAISE

La Croix-Rouge Française assure une permanence dans la commune de St-Jean-St-Nicolas pour les personnes au RSA, pour les personnes âgées avec une petite retraite,

...:

- le deuxième mardi de chaque mois
- toute l'année
- à partir du 9 juillet 2013
- à la COM-COM du Haut-Champsaur de 9H30 à 11H30
- Colis alimentaire et vêtements

## ■ NUMÉROS UTILES

- Gendarmerie: 17
- Pompiers: 18
- SAMU: 15
- Médecins:  
A Pont-du-Fossé:  
**Dr ESCALON Paul:** 04.92.55.92.45  
**Dr CLAUDE Charles:** 04.92.55.93.04  
A Ancelle:  
**Dr FRIEDERICH Pierre:** 04.92.50.80.56  
**Dr BOUIX Julien:** 04.92.50.80.56
- Les infirmières à St-Léger:  
**MME MARTIN Sandra:** 06.31.31.59.61  
**MME GANGUET Hélène:** 06.31.31.59.61
- Pharmacie:  
A Pont-du-Fossé: 04.92.55.92.30  
A Ancelle: 04.92.50.83.20

## ■ CONTACTER LA CORRESPONDANTE DU DAUPHINÉ

**MME LIMOUZIN Armelle**

Tél: 06.82.00.99.53

Mail: [armelle.lelimouzin@wanadoo.fr](mailto:armelle.lelimouzin@wanadoo.fr)

Mail: [bendhafer.armelle@orange.fr](mailto:bendhafer.armelle@orange.fr)



## Colchiques dans les prés



Colchiques dans les prés  
Fleurissent, fleurissent



Colchiques dans les prés  
C'est la fin de l'été



La feuille d'automne emportée par le vent  
En ronde monotone tombe en tourbillonnant.



Chataignes dans les bois, se fendent, se fendent,  
Chataignes dans les bois, se fendent sous nos pas

La feuille d'automne emportée par le vent  
En ronde monotone tombe en tourbillonnant

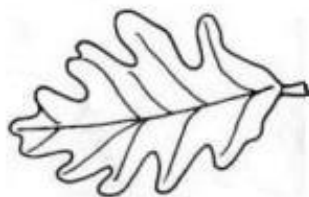


Muages dans le ciel, s'étirent, s'étirent  
Muages dans le ciel s'étirent comme une aile



La feuille d'automne emportée par le vent  
En ronde monotone, tombe en tourbillonnant

Et ce chant dans mon coeur, murmure, murmure  
Et ce chant dans mon coeur appelle le bonheur





*Le Conseil Municipal  
et le Personnel Communal  
vous souhaitent un agréable automne.*

