

GAZETTE N°11 Juin 2013



Mairie
Place de l'église
05260 ST-LEGER-LES-MELEZES
Tél: 04.92.50.40.74
Fax: 04.92.50.49.03
Mail: mairie.stleger05@wanadoo.fr



SOMMAIRE

Le Mot du Maire.....	3	Remerciements.....	18
Compte de gestion 2012.....	3-4-5	L'Ecomusée.....	18
Un nouvel agent a intégré le service technique....	5	La louve (épisode3).....	18
Les tâches effectuées par le service technique.....	5	Comment le loup est-il revenu dans les	
C'est du propre!.....	6	Hautes-Alpes?.....	19
Le déneigement.....	5-6	L'Ecomusée en devenir.....	19-20
Les relèves des compteurs d'eau.....	6	Champsaur3Gliss.....	21
Un coup de jeune pour l'Office de Tourisme.....	6	La parole aux associations.....	22
Les marquages au sol.....	6	L'ESF de St-Léger-les-Mélèzes.....	22
Les tâches quotidiennes.....	7	Le ski club de St-Léger-les-Mélèzes.....	23
Les travaux en cours.....	7	Polichinelle.....	24
La réalisation d'un nouveau réseau de		Maîtres chiens d'avalanches des H-A.....	24-25
pluvial au Moulin du Serre.....	7	Champsaur Equitation.....	25
Travaux de réfection des réseaux		Informations publiques.....	25
d'assainissement collectif.....	7	L'Espace Info Energie – EIE.....	25-26
La réserve collinaire.....	8	ADIL.....	26
Le programme AGIR pour l'énergie.....	8	Calhaura Pact 05.....	27
Moments clés pour A.G.I.R. à St-Léger-		La Croix-Rouge Française.....	27
les-Mélèzes.....	8-9	Le Secours Populaire Français.....	27
Passage de l'année lauréate 2 à l'année		Informations pratiques.....	27-28-29
lauréate 3.....	9	A vos agendas pour les animations estivales!...	29-30-31
Exemples d'actions mises en œuvre depuis			
janvier 2013.....	9-10		
Point de collecte.....	11		
Notre conseil éco geste pour maîtriser l'			
énergie au quotidien.....	11		
Contrôle du paratonnerre.....	11		
Des nouvelles du tapis roulant!.....	11		
Le SCOT.....	12		
Arrêt du SCOT de l'Aire Gapençaise.....	12		
Enquêtes publiques conjointes du SCOT			
arrêté le 19.02.2013.....	12		
Le S.I.E.N.A.D.....	12-13		
Le Parc National des Ecrins.....	13		
Adhésion à la Charte.....	13		
Cœur de nature en Haut-Champsaur.....	13		
Première en France: suivi des bouquetins			
par satellite.....	13-14		
L'Etat civil.....	14		
Naissances.....	14		
Décès.....	15		
Ils se sont installés à St-Léger-les-Mélèzes.....	15		
L'Office de Tourisme.....	15		
Bilan de la saison hivernale.....	15-16		
Les animations de l'été.....	16		
Du côté de la bibliothèque.....	16-17		
Lignes de Crêtes.....	18		



LCL DISTRIBUTEUR DE BILLETS
A ST-LEGER-LES-MELEZES
 Disponible 24h/24h 7j/7j



LE MOT DU MAIRE



Mes chers concitoyens, nous arrivons péniblement à sortir de l'hiver, pourtant on ne peut que se réjouir d'avoir bénéficié d'un enneigement et d'une saison qui a amorti les effets des manques de pouvoir d'achat et de la morosité que l'on ressent de plus en plus dans les foyers.

Notre équipe rentre dans sa dernière ligne droite avant les prochaines élections de mars. L'équipe en place a renforcé, structuré et donné des objectifs au développement de la commune. Certes nous avons changé de manière fondamentale l'organisation soit par nécessité soit par obligation.

Notre commune est reconnue et connue dans de multiples instances grâce au travail et aux multiples rencontres que nous avons provoquées ou sollicitées, labellisée, recensée sur les sites de Station Verte, station des Alpes du Sud, Village étoilé, partenariat avec le Parc National des Ecrins, ...

Toutes ces démarches demandent du temps et de la présence dans les groupes de travail.

Il est fastidieux et souvent décourageant de devoir affronter des réglementations de plus en plus contraignantes, surtout que tous ces règlements changent tous les deux ans, voire toutes les années avec les réformes successives que ce soit en urbanisme ou sur le Grenelle 1 et 2...

Vous trouverez, comme cela est devenu une habitude, dans votre bulletin municipal, toutes les actions, les travaux et nouveautés de votre commune.

J'ai personnellement une admiration et une grande reconnaissance pour nos salariés communaux qui apportent leur concours à la bonne marche de votre commune. Il est bon de mettre en lumière ce travail de l'ombre...

Merci à l'équipe municipale d'élus qui m'apporte son soutien au quotidien. Sans eux je n'aurais certainement pas pu tenir ni engager toutes les actions et projets de notre commune. Encore merci à tous...

Je vous souhaite à tous un très bon été et pour les chanceux de bonnes vacances... En espérant voir le soleil et la chaleur arriver. En attendant, le sourire et la chaleur humaine qui vous caractérisent réchauffent les journées maussades.

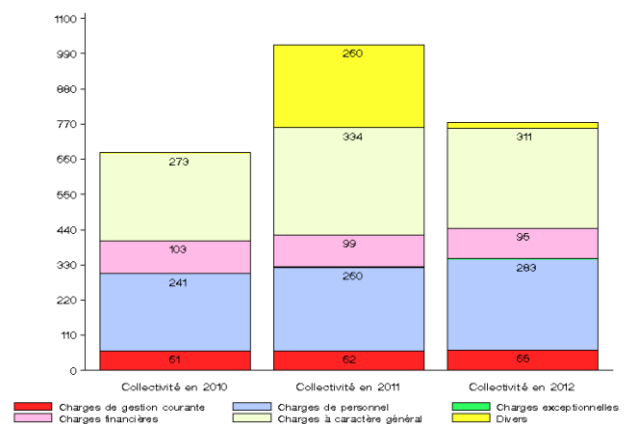
Le Maire,
Gérald MARTINEZ

COMPTE DE GESTION 2012

Lors du Conseil Municipal du 10 avril dernier, MME BATAULT, Trésorière, a présenté le compte de gestion 2012.

• DEPENSES DE FONCTIONNEMENT

Evolution des Dépenses de fonctionnement en K euros



En 2011, la partie « divers » correspond à la cession de la parcelle communale du lotissement vers le budget annexe.

RECETTE DE FONCTIONNEMENT

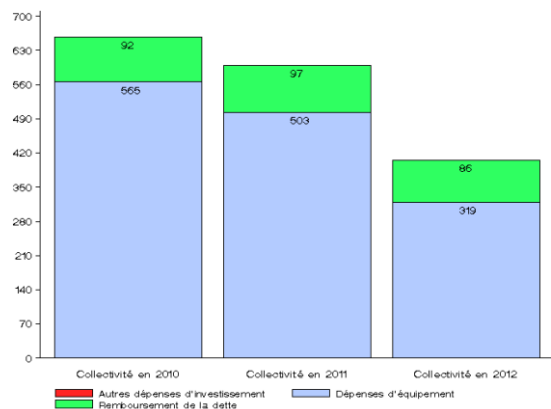
Evolution des recettes de fonctionnement en K euros



En 2011, la partie « produits exceptionnels » correspond à la cession des parcelles du lotissement au budget annexe.

DEPENSES D'INVESTISSEMENT

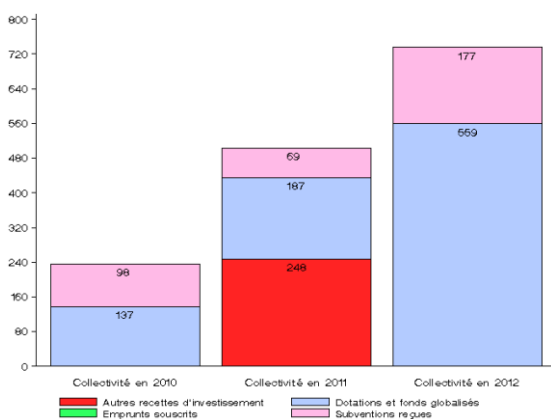
Evolution des Dépenses d'investissement en K euros



Projets les plus importants réalisés en 2010 et 2011. Les projets à venir sont en cours de préparation.

RECETTES D'INVESTISSEMENT

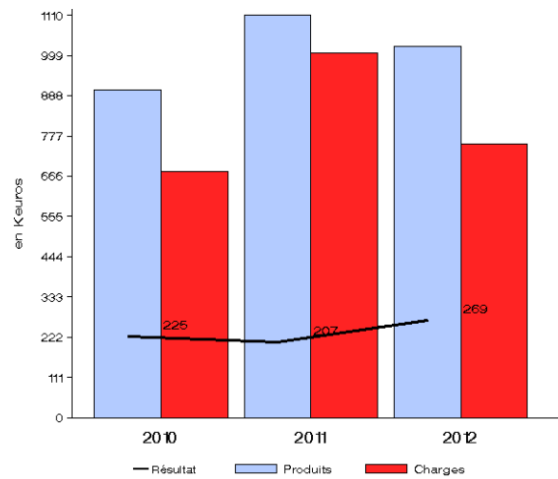
Evolution des recettes d'investissement en K euros



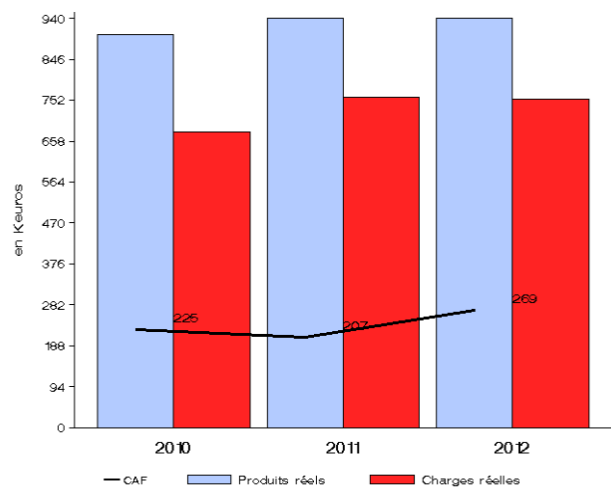
En 2011, la partie « autres recettes d'investissement » correspond à la cession des parcelles du lotissement au budget annexe.

RESULTAT ET AUTOFINANCEMENT

Evolution du résultat



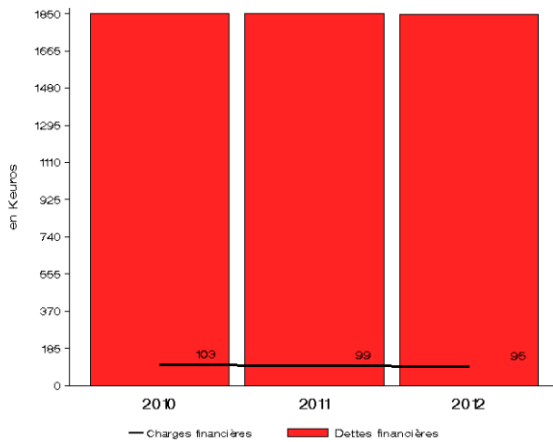
Evolution de la Capacité d'Auto Financement



L'augmentation de la Capacité d'Auto Financement est due à une bonne gestion du fonctionnement.

- **FINANCEMENTS DES INVESTISSEMENTS**

Evolution des dettes et des charges financières



Malgré les investissements conséquents, on observe une constance des charges financières de la commune.

UN NOUVEL AGENT A INTÉGRÉ LE SERVICE TECHNIQUE

M. ALBRE Indiana, 20 ans, a été recruté le 13 mai dernier par la commune de St-Léger-les-Mélèzes en contrat avenir, pour assurer la fonction d'adjoint technique polyvalent. Il est amené à travailler sur les multiples interventions techniques de la commune.

Nous lui souhaitons la bienvenue.



LES TÂCHES EFFECTUÉES PAR LE SERVICE TECHNIQUE

- **C'EST DU PROPRE!**

MME VINCENT Marielle, agent d'entretien, déploie chaque jour une énergie à toute épreuve pour entretenir les différents locaux municipaux.

Agent d'entretien est un métier difficile car il induit souvent des tâches répétitives, des postures pénibles, des manipulations lourdes, des horaires atypiques... Aussi, pour préserver la santé et améliorer les conditions de travail, la mairie organise des actions (formations, document unique de prévention des risques...) afin que les agents apprennent les bons gestes et les bonnes techniques de manutention. En tout cas, c'est avec bonne humeur et professionnalisme que Marielle s'active quotidiennement, depuis de nombreuses années, pour le bien-être de tous. A la mairie, à l'Office de Tourisme, à l'ESF l'hiver ou encore dans les salles communales, elle se démène quand il n'y a personne pour que tout soit propre. Les tâches à réaliser sont nombreuses et demandent de l'organisation: vider les corbeilles à papier et les poubelles, dépoussiérer les meubles, astiquer les surfaces de travail, récurer les sanitaires, laver les vitres, balayer et laver les sols... Et, hors saison, n'allez pas croire qu'elle a moins de travail: elle en profite pour nettoyer dans les moindres recoins. Face à un métier qui demande une efficacité et une endurance sans faille, c'est le goût du travail qui motive Marielle chaque jour.

- **LE DENEIGEMENT**

À chaque épisode neigeux, le service technique a travaillé sans relâche pour assurer le déneigement optimal de la commune et permettre ainsi aux SAN-LAGIRONS et aux vacanciers de circuler dans les meilleures conditions possibles.

Toujours sur la brèche, les agents municipaux sont intervenus pour contrer les importantes chutes de neige.

Comme chaque année, des astreintes ont été mises en place au sein du service technique, de façon à pouvoir agir plus efficacement, y compris durant la nuit et le week-end.

Lors des chutes de neige, **M. MARTIN Daniel, M. GALLAND Cédric et M. RIOTTE Vincent** se mettent au travail très tôt dans la nuit. Le service a à sa disposition un unimog, un tracteur et une fraise à neige. Ils ont pour priorité le dégagement des accès aux cars scolaires, le centre du village, les parkings publics... Pour prévenir le risque de verglas, les agents déversent du sel sur les parties les plus glissantes.

Toutes les interventions se font au départ de l'atelier municipal, route d'Ancele.

• LES RELEVES DES COMPTEURS D'EAU

La commune de Saint-Léger-les-Mélèzes gère elle-même le service de l'eau et de l'assainissement, les agents communaux relèvent les compteurs d'eau (environ 820) une fois par an (février) et **MME Sylvie GILBERT-JEANSELME** assure la facturation et le suivi.

En cas d'absence, lors de la relève, ils déposent dans les boîtes aux lettres, un avis de passage qu'il y a lieu de compléter et de remettre à la mairie dans les plus brefs délais.

Comment lire un compteur d'eau ?

Ne prendre en compte que les chiffres blancs sur fond noir qui correspondent à la consommation en mètres cubes. Les chiffres rouges renseignent sur votre consommation en litres et ne sont pas à relever.

L'accès aux compteurs et la lisibilité des cadrans ne sont pas toujours aisés, aussi pour leur faciliter la tâche et éviter également des erreurs de lecture, ils vous seront reconnaissants de bien vouloir en vérifier l'état et l'accessibilité.

• UN COUP DE JEUNE POUR L'OFFICE DE TOURISME

- Les murs de l'Office de Tourisme n'avaient pas été repeints depuis la construction du bâtiment communal (20 ans). Aussi, avant que l'Office n'ait repris ses quartiers d'été, M. GALLAND et M. RIOTTE se sont appliqués à rafraîchir la

pièce consacrée à l'accueil et au rayonnage des livres.



- Ils en ont profité pour mettre en valeur les étagères de la bibliothèque. Après quelques vives discussions sur le choix de la couleur, des panneaux de contreplaqué, préalablement découpés en forme arrondie par les employés, ont été peints en violet et fixés sur les étagères existantes.



• LES MARQUAGES AU SOL

En juin dernier, les agents du service technique ont repeint les passages piétons et autres marquages au sol pour la sécurité de tous.



- **LES TACHES QUOTIDIENNES**

M. MARTIN, M. GALLAND, M. RIOTTE et M. ALBRE ont quotidiennement:

- Assuré les travaux de voirie (signalisation, mobilier urbain, curage de fossés...).
- Assuré l'entretien des espaces verts (entretien des jardinières et du cimetière, plantations, fleurissement, taille, élagage. La tonte a eu lieu un mois plus tôt que l'année dernière à cause des fortes précipitations du printemps, ...).



- Assuré les travaux relatifs aux bâtiments communaux (entretien ou réhabilitation des bâtiments, intervention de plomberie et de peinture dans les salles municipales et les sanitaires, illuminations...).
- Géré l'eau et l'assainissement (surveillance et entretien des captages, branchements neufs et modification de branchements, réparation des fuites sur le réseau...).

LES TRAVAUX EN COURS

- **LA REALISATION D'UN NOUVEAU RESEAU DE PLUVIAL AU MOULIN DU SERRE**

Dans la Gazette précédente (n°10), nous vous avons informés que des travaux devaient être réalisés sur le réseau de pluvial au Moulin du Serre.

Suite à l'appel d'offre, l'entreprise BERTRAND TP a été retenue.

Celle-ci a donc débuté les travaux fin mai et a pour mission: la construction de réseau pluvial, avec traversée de route départementale, sur une longueur d'environ 400 mètres, avec un bac de dessablage et une augmentation de diamètre de la canalisation.



Ces travaux devraient éviter que le réseau pluvial ne se bouche.

- **TRAVAUX DE REFECTION DES RESEAUX D'ASSAINISSEMENT COLLECTIF**

La commune a lancé une consultation pour la réalisation des travaux sur le réseau d'assainissement pour l'élimination des intrusions d'eaux claires parasites.

Il s'agit de reprendre les réseaux existants d'eaux usées sur les 5 tronçons suivants:

- au centre village, section passant sous le bâtiment privé collectif (ARTES) sur 160 ml (avec reprise du branchement eau potable du bâtiment (100 ml));
- au niveau des résidences chemin du Serre en contrebas du camping la pause sur 185 ml (avec conduite d'eaux pluviales);
- sous le lieu-dit « Serre Lagier » sur 215 ml;
- transfert sur le chemin de « Serre Lagier » sur 215 ml (tranchée principale);
- tronçon au hameau les Forests sur 130 ml.

Suite à l'appel d'offres, l'entreprise BERTRAND TP a été retenue.

- **LA RESERVE COLLINAIRE**

A l'automne dernier, nous vous informions que le projet d'agrandissement de la réserve était toujours d'actualité.

La commune a fait appel à l'entreprise Bertrand TP pour réaliser une mare de substitution à amphibiens, à quelques mètres de la réserve actuelle. Celle-ci a pour but de mettre à l'abri les batraciens (grenouille rousse, crapaud accoucheur, triton alpestre...) durant les travaux d'agrandissement de la réserve.



Un appel à candidature a été lancé au mois de juin pour sélectionner l'entreprise qui sera en charge des travaux. La commune se fait également assister par un biologiste-écologue, M. ABDULHAK pour la mare de substitution, le prélèvement des espèces et pour le suivi environnemental.

Avant que les travaux ne commencent, les agents du service technique et les services de l'Etat (Parc des Ecrins, ...) devront prélever les amphibiens dans la réserve actuelle pour les déposer dans la mare de substitution afin de les préserver des travaux d'agrandissement.

L'agrandissement de la réserve collinaire d'environ 50 000 m³ constituera une solution intéressante de ressource en eau pour la mutualisation de

l'agriculture (irrigation) et du réseau de neige de culture du domaine skiable de la station.

LE PROGRAMME AGIR POUR L'ÉNERGIE

4 mots pour une démarche active:
Action **G**lobale **I**nnovante pour la **R**égion.

Lancée par la Région Provence Alpes Côte d'Azur, l'attribution de labels A.G.I.R. vise à créer une **dy-namique de développement** locale adoptant des modes de consommation et de production **durables**. Aider l'ensemble des acteurs régionaux à lutter contre le réchauffement climatique, soutenir le développement des énergies renouvelables mais aussi participer à la réalisation d'économies d'énergie sont les principaux objectifs de cette démarche régionale.

- **MOMENTS CLES POUR A.G.I.R. A ST-LEGER-LES-MELEZES**

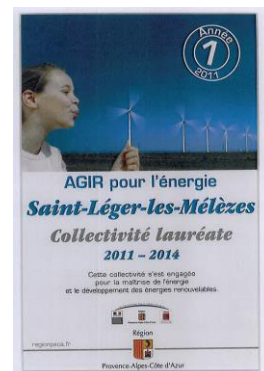
Septembre 2009 - Septembre 2010

Commune en marche



Mai 2011 - Avril 2012

Commune Lauréate Année 1



Avril 2012 – Avril 2013
Commune Lauréate Année 2



• PASSAGE DE L'ANNEE LAUREATE 2
A L'ANNEE LAUREATE 3

La commune de Saint-Léger-les-Mélèzes a reçu en avril 2012, le titre « Collectivité lauréate AGIR pour l'énergie – année 2 ».

En février dernier, elle a candidaté pour le passage en troisième année.

L'important travail qui a été fait pour engager la commune dans cette démarche a été apprécié par le comité d'expert et la Région s'est engagée à soutenir notre ambition de traiter la question énergétique d'une manière globale et adaptée à notre territoire.

Le projet que nous avons communiqué s'appuie sur une dynamique d'amélioration continue permettant de progresser constamment vers une prise en compte de plus en plus fine des impacts environnementaux tout en mobilisant l'ensemble des acteurs locaux.

Après examen de notre candidature par le comité d'experts du 15 avril dernier, la commune a reçu un avis favorable.

Le vote relatif à notre passage en année supérieure a été validé lors de la commission permanente du Conseil Régional du 24 mai 2013.

• EXEMPLES D' ACTIONS MISES EN
ŒUVRE DEPUIS JANVIER 2013

- Le **projet d'installation d'une pico-centrale hydroélectrique** est toujours d'actualité.

Suite au rendu de la 1ère phase de l'étude (le 21 juin 2012), une incertitude était apparue sur la ressource. Pour la lever, la commune a souhai-

té affiner l'étude et a réalisé une campagne de jaugeage sur ces sources pour valider une courbe de débits. L'étude a alors été suspendue jusqu'à la transmission des données.

Depuis la mi-juin, celle-ci est relancée, le bureau d'études doit prendre en compte les relèves de débits, les analyser et nous communiquer le rapport final au cours de l'été 2013.

- Le Conseil d'Administration de l'Association Nationale pour la Protection du Ciel et de l'Environnement Nocturnes (ANPCEN) nous a annoncé en janvier dernier que nos efforts de protection de l'environnement nocturnes, d'économies d'énergie et de réduction de la pollution lumineuse nous permettraient d'obtenir pour la deuxième année consécutive le **label « Villes et Villages étoilés »**.

Grâce à la notation obtenue la commune conserve 1 étoile.

- En partenariat avec le Conseil Général des Hautes-Alpes, le Syndicat Mixte des Stations du Champsaur et l'Office de Tourisme communal, Mountain-riders a mené **une opération de sensibilisation au développement durable** le 26 février 2013 sur le front de neige de la station. Des animations en lien avec le développement durable en montagne ont été organisées: expositions, vidéos, animations, quizz, jeux pour les petits et les grands!





Déchets : un ramassage symbolique mais nécessaire



- La commune a organisé une demi-journée pour le ramassage des déchets au sein de la station le mercredi 15 mai dernier.

L'hiver a été apprécié par tous: les vacanciers ont eu une belle saison hivernale, l'ensemble des professionnels ont pu profiter de la bonne fréquentation de notre station. Il était temps de penser aux aspects négatifs de notre activité, de prendre conscience des déchets produits au cours de la saison hivernale et de leur impact sur l'environnement.

Cette journée organisée en collaboration avec l'association Mountain Riders avait pour but de nettoyer la station des déchets produits et rejetés sur le domaine skiable. Une classe de 4ème du collège Pourtrain s'était présentée pour participer au ramassage et être sensibilisée au développement durable à travers les animations proposées par Mountain Riders.

- Les agents communaux (11 au total) ont bénéficié, début juin, d'une formation d'éco-conduite. Celle-ci était organisée en deux temps: la pratique (1h00 par agent) et la théorie (3h00).

L'objectif était de comprendre les incidences de la conduite sur la consommation de carburant et sur l'environnement, la nécessité de changer de style de conduite, d'être sensibilisé à l'utilisation rationnelle du véhicule (déplacement, itinéraire, connaissance de son véhicule...).



- **POINT DE COLLECTE**

Un point de collecte est à votre disposition à la mairie de St-Léger-les-Mélèzes pour:

- les bouchons en plastique
- les cartouches d'encre
- les piles

- **NOTRE CONSEIL ECO GESTE POUR MAITRISER L'ENERGIE AU QUOTIDIEN**

Je fais mon compost:

J'utilise les déchets organiques (nourriture, branchages, herbe de tonte...) pour faire un compost 100 % naturel.

Les jardiniers-amateurs seraient responsables pour 1/4 de la pollution des eaux de surfaces et des nappes souterraines.

CONTRÔLE DU PARATONNERRE

Quelque chose, qui cloche!

Le 25 juin dernier, nous avons pu apercevoir des silhouettes tout en haut du célèbre clocher de l'église du village.

L'entreprise Ozé de St-Bonnet a réalisé une opération de contrôle du paratonnerre: opération de contrôle de la résistance à la terre et opération de contrôle de la continuité du feuillard entre la prise de terre et la pointe caprice.

Il était impressionnant pour le passant de voir ces deux hommes tout en haut de l'édifice, à plusieurs mètres du sol.



C'est un métier un peu particulier qu'assurent ces deux ouvriers, ils ont de véritables dons d'acrobates de haute voltige et une maîtrise sûre des lois de la gravité.

Cette vérification était nécessaire en matière de sécurité. La commune est en attente du rapport de l'entreprise.

DES NOUVELLES DU TAPIS ROULANT!

Installé sur le front de neige depuis les vacances de février 2013, le tapis roulant d'apprentissage est situé dans un environnement calme et sécurisé. Il est totalement accessible aux piétons. Familles et amis sont invités à venir encourager leurs proches. Les professionnels du ski se félicitent de ce nouvel équipement qui agrandit l'espace d'enseignement.





LE SCOT – SCHÉMA DE COHÉRENCE TERRITORIAL

- ARRET DU SCOT DE L'AIRE GAPENÇAISE

En février dernier, les représentants des collectivités ont délibéré pour approuver le bilan tiré de la phase de concertation et arrêter le projet de Schéma de cohérence territoriale de l'Aire Gapençaise (SCOT).

Il peut être noté que les quatre années qui viennent de s'écouler ont été riches en débats mobilisant des élus, des acteurs publics et privés autour de l'élaboration du SCOT.

Le syndicat mixte du SCOT de l'Aire Gapençaise sera chargé du suivi, de la mise en œuvre et de la révision du SCOT. Tous les six ans, ou plus souvent si nécessaire, il analysera les résultats de son application (évaluation) et décidera de son maintien en vigueur ou de sa révision.

- ENQUETES PUBLIQUES CONJOINTES DU SCOT ARRETÉ LE 19.02.2013

Suite à l'arrêt du SCOT Gapençais et à l'adoption de son Document d'aménagement commercial par le Conseil Syndical du Syndicat Mixte le 19 février 2013, la procédure d'enquête publique a lieu du vendredi 21 juin matin au 25 juillet 2013 midi inclus.

Cette procédure vise à informer au mieux les habitants et les acteurs de notre territoire et doit leur

permettre de s'exprimer officiellement sur les documents mis à leur disposition.

Dans ce cadre, le Tribunal Administratif de Marseille a nommé trois commissaires enquêteurs. Les conditions d'organisation de l'enquête publique ont été fixées dans l'arrêté n°01-2013, notamment la définition des lieux d'enquête, de permanence des commissaires enquêteurs, ainsi que les modalités de publicité.

Le SCOT devrait entrer en vigueur début 2014, il sera le document de référence en matière d'aménagement du territoire.

Notre commune a déposé un dossier pour une UTN (Unité de Tourisme Nouvelle) afin de prévoir la réalisation d'un aménagement culturel, sportif et touristique, cela n'engage en rien notre commune mais permettra une souplesse dans le traitement du dossier et surtout un gain de temps si besoin.

Si vous souhaitez plus de renseignements, la mairie met à votre disposition des plaquettes explicatives intitulées « Le schéma de cohérence territoriale de l'Aire Gapençaise > Horizon 2030 ».

*M. Christophe LOMBARD,
Adjoint au Maire*

LE S.I.E.N.A.D

« Syndicat d'Exploitation de la Nappe Alluviale du Drac »

Composé des communes de Chabottes, St-Jean-St-Nicolas, St-Laurent du Cros, Forest-St-Julien et St-Léger-les-Mélèzes.

Il a été créé le 21 septembre 2012, cette instance gèrera la distribution d'eau potable à partir de la nappe aquifère des Choulières.

Elle distribuera en secours St-Jean-St-Nicolas et St-Léger-les-Mélèzes et en eau potable les communes de Chabottes, Forest-St-Julien, St-Laurent du Cros et la ville de Gap.

Elle aura aussi pour but d'apporter un soutien aux ASA du Champsaur en leur distribuant de l'eau en cas de pénurie.

Une convention a été signée le 8 février 2013 en Préfecture entre le SIENAD, la ville de Gap, les ASA du Champsaur et le canal de Gap, en présence de M. le Préfet Jacques QUASTANA.

Un dossier de DUP (Déclaration d'Utilité Publique) avec la société SAFEGE a été lancé.

Nous espérons que ce projet arrivera à voir le jour afin que tous les partis puissent se sécuriser sur le réseau d'eau potable.

LE PARC NATIONAL DES ECRINS



- **ADHESION A LA CHARTE**

La charte, construite depuis trois ans avec les acteurs du territoire a été approuvée en fin d'année par le conseil d'État. Elle est actuellement soumise à l'adhésion des communes.

Au début du mois de mars 2013, les préfets de Région ont lancé la procédure qui invite les 59 communes de l'aire optimale d'adhésion à délibérer sur leur adhésion à la charte, dans un délai de quatre mois, soit avant le 8 juillet 2013.

La commune de St-Léger-les-Mélèzes a délibéré le 10 juin dernier pour adhérer au projet de la Charte du Parc National des Ecrins.

- **CŒUR DE NATURE EN HAUT-CHAMPSAUR**

Du 18 au 23 août 2013 !

C'est la deuxième année que l'association Neige et Montagne et le Parc national des Ecrins s'associent pour proposer une semaine d'ateliers, d'animations, de promenades participatives, de soirées, de projections de films et d'échanges autour de sujets touchant au patrimoine local.

Le programme 2013 et ses 6 jours d'animations à CHAMPOLEON et à PONT-DU-FOSSE s'est singulièrement enrichi avec l'appui de la commune de Saint-Jean-Saint-Nicolas et sa bibliothèque, avec la maison du berger et ses apports touchant au monde pastoral, avec planète Champsaur pour tout le volet participatif et d'échanges d'informations, avec le Caf de gap et les professionnels de la montagne pour les volets pratiques de la montagne et les projections débats autour de l'alpinisme dans le massif des Ecrins et le Dévoluy.

Enfin le festif n'a pas été oublié pas plus que le sportif l'un et l'autre espérant la participation des spécialistes mais aussi et surtout des entièrement débutants.



Renseignements:

www.champoleonecrins.com

secteur.champsaur@ecrins-parcnational.fr

- **PREMIERE EN FRANCE: SUIVI DES BOUQUETINS PAR SATELLITE**

Une importante opération de capture pour équiper des bouquetins de colliers GPS a été mise en place dans les Ecrins. Elle va permettre de mieux connaître les déplacements des animaux et les zones de colonisation mais aussi de réaliser un point sanitaire sur les populations.

L'action concerne deux populations réintroduites en Oisans-Valbonnais et le Champsaur dans les années 1990.



Depuis le début de l'opération, onze bouquetins ont été capturés, tous dans la vallée de Champoléon. Ce sont cinq femelles et six mâles qui ont pu être marqués et équipés d'un collier GPS. A terme, 30 animaux devraient être équipés de tels colliers.



D'une durée de vie d'environ 3 ans, ces colliers GPS permettent plusieurs enregistrements de localisation par jour et une transmission quotidienne des données par système satellite.

Une première en France dont les résultats vont contribuer aux démarches de la Trame verte et bleue issue du Grenelle de l'environnement.

Pour l'instant, ces bouquetins ne sont identifiés que par des numéros, mais ils seront officiellement baptisés par les enfants de la vallée.

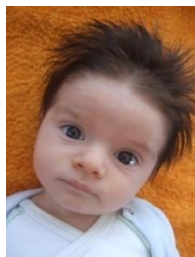
L'Europe (FEDER), le ministère de l'Ecologie et les régions Rhône-Alpes et PACA soutiennent cette action du Parc national des Ecrins.

L'ETAT CIVIL

• NAISSANCES

Nous adressons nos félicitations aux parents de:

- **Mathias MUTELLE**, né le 9 février 2013, fils de M. et MME MUTELLE Hervé et Gaëlle et petit-fils de M. et MME DEGIOVANNINI.



- **Milan BERTRAND**, né le 7 mars 2013, fils de M. et MME BERTRAND Sébastien et Marion et petit-fils de M. et MME GARCIN Jean-Claude et Sylvia.



- **Emmy SAMADET**, née le 29 avril 2013, fille de M. SAMADET Anthony et de FERRI Johanna et petite-fille de M. et MME SAMADET Edouard et Françoise.



- **Lucas DJEBET**, né le 20 mai 2013, fils de Sabert et Dorothee DJEBET WAUTHELET et petit-fils de M. et MME MECHIN Guy et Bettina.



- **Timéo BERARD**, né le 28 mai 2013, fils de M. BERARD Frédéric et de HUMBERT Chloé.



- **DECES**

Nous présentons nos sincères condoléances à la famille de:

- **MME Roselyne ESCALLIER épouse MICHEL**, née à St-Léger-les-Mélèzes le 27 août 1930 et décédée le 16 février 2013 à l'âge de 83 ans.

ILS SE SONT INSTALLÉS À ST-LÉGER-LES-MÉLÈZES

La commune est heureuse d'accueillir parmi ses nouveaux habitants:

- **MME CISLO Eva** et son petit garçon **LOPEZ Simon**
- **M. MARSHALL Stuart** et **MME GROTA Chantal**.
- **M. SCIBETTA Pascal**
- **Mlle PEIRET Morgane**

L'OFFICE DE TOURISME



- **BILAN DE LA SAISON HIVERNALE**

Retour sur un hiver aux conditions optimales ...

Soleil, neige et animations: le cocktail de la réussite!

Pour le plus grand plaisir des mordus de sports d'hiver, la station a prolongé le plaisir jusqu'au 1^{er} avril afin de pouvoir profiter des excellentes conditions météorologiques.

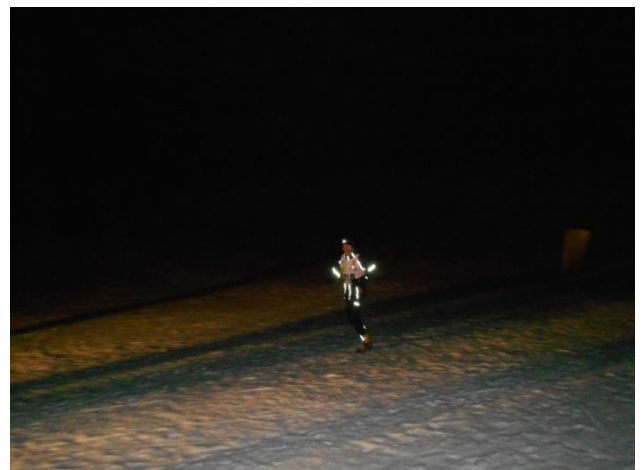
Cet hiver avec des animations pour tous, et des événements tel que le cocktail des neiges et le trail des neiges:

- Le premier s'est déroulé le dimanche 13 Janvier sur le plateau de Libouze. Pour l'occasion, une bande de skieurs pas comme les autres, armée

de fusils laser, s'est rendu sur le plateau pour une **initiation au combiné nordique**.



- Le second a eu lieu le samedi 2 février à la tombée de la nuit au départ du front de neige. Au total, 120 courageux ont pris le départ des deux parcours proposés pour une **escapade nocturne à travers les pistes de Saint-Léger**. A l'arrivée, ils étaient attendus par une ostéopathe qui leur proposait des massages et un bon repas chaud servi à la salle des loisirs. Un franc succès pour cette deuxième édition qui a vu son nombre de participants double par rapport à l'année dernière.



Rendez-vous le samedi 1^{er} mars 2014 pour la **3^{ème} édition du trail des neiges!**

Les animations enfants ont encore une fois très bien fonctionné et nos chères petites têtes blondes ont pris plaisir à se retrouver entre copains tout au long des vacances d'hiver lors des animations proposées par notre animateur **Florent MARTINELLI**.

De plus, la compagnie Artem ainsi que le clown-magicien Zig ont amusé toute la famille lors de spectacles sous le signe de Entre les jeux à la patinoire, dans la neige, les activités manuelles, les ateliers cuisine et les différents spectacles proposés, une chose est sûre, ils n'ont pas eu le temps de s'ennuyer !

Les adultes ont pu assister à différentes projections de documentaires, notamment La Nuit Nomade de Marianne Chaud projeté par la Cinémathèque de Montagne de Gap qui a connu un vif succès.

Si vous avez manqué la projection « I Believe I Can Fly » de Seb Montaz, une séance de rattrapage vous sera proposée le **jeudi 1er août 2013** à la salle des loisirs.

- **LES ANIMATIONS DE L'ETE!**

Le **samedi 6 juillet**, votre village accueillera une étape de **l'Ultra Champsaur**, trail très exigeant et emblématique de la vallée.

Lors de cette étape, les enfants accompagnés d'un parent pourront prendre le départ d'un parcours spécialement créé pour leur faire découvrir les plaisirs de la course à pied en montagne dès 16h.

A 17h, se sont ensuite les adultes qui se lanceront pour le trail découverte. 19km avec 500 mètres de dénivelé positif avec une arrivée à Ancelle.

Toutes les informations concernant l'Ultra Champsaur: www.ultrachampsaur.com

Rando VTT La San Lagirone, le dimanche 11 août 2013.

Porté par l'Office de Tourisme, cet événement, l'un des derniers concernant le VTT dans la vallée du Champsaur, proposera trois parcours (10km, 30km et 40km) au départ du village.

En parallèle, un parcours d'initiation au VTT pour les enfants vous sera proposé (animation et prêt du matériel gratuit) avant de terminer tous ensemble autour d'un bon repas.

Retrouvez toutes les informations concernant cet événement dans nos locaux ou sur notre site internet www.st-leger05.fr

Chaque semaine, Florent proposera des sorties nature, des ateliers arts plastiques, de création d'objets en matériaux de récupération, des jeux de plein air, de la cuisine...

Il se fera un plaisir d'accompagner vos enfants dans ces multiples activités, où chacun trouvera sa place. Les inscriptions se font par téléphone ou en passant nous voir dans nos locaux, au plus tard la veille de l'activité.

Vous trouverez les grandes animations de l'été en fin de cette gazette et le programme complet sur notre site internet ou à l'Office de Tourisme.

- **DU COTE DE LA BIBLIOTHEQUE**

En 2012, le coup de jeune donné à la bibliothèque a attiré de nouveaux lecteurs, portant le nombre d'inscrits à environ 70 personnes.

La très grande majorité de ces lecteurs est constituée de résidents secondaires ou de touristes. Il est bien dommage de voir si peu de San Lagirons franchir la porte pour venir découvrir les nouveautés que l'on vous propose régulièrement.

Certes notre bibliothèque n'est pas aussi importante que celle de Gap mais la commune achète réguliè-



rement de nouveaux livres afin de se constituer un fond propre. Notre collaboration avec la Bibliothèque Départementale de Prêt (BDP) nous permet également de renouveler notre stock deux fois par an avec le passage du bibliobus.

Son dernier passage date d'ailleurs du 15 mai dernier. Les livres les plus empruntés ou ceux ne trouvant pas leur public sont alors rendus à la BDP et remplacés par d'autres.

L'aide des bibliothécaires dans le choix des ouvrages est précieuse et permet de nous adapter à nos lecteurs.

Les livres proposés peuvent intéresser tout type de public: BD, romans, polars, documentaires, fond local, le tout décliné pour les adultes et les enfants.

Le fond adulte comprend un grand nombre de documentaires sur des thématiques très variées: histoire, art, cuisine, faune et flore, sciences sociales...

Dans les rayonnages destinés aux enfants on retrouve des BD, de très beaux albums jeunesse, des documentaires et des livres dès les premières lectures jusqu'à l'adolescence.



Voici donc un petit condensé des livres disponibles à la bibliothèque de St Léger:

- **Dans la série « romans adultes »:**
Le Sermont sur le Chute de Rome, Jérôme Ferrari (Prix Goncourt 2012).
Barbe Bleue, Amélie Nothomb
14, Jean Echenoz
Murtoriu, Marc Biancarelli

L'Embellie, Audur Ava Olafsdottir.

La Vérité sur l'Affaire Harry Quebert, Joël Dicker

Les Lisières, Olivier Adam

L'homme sans bagages, Emmanuelle Pol

Paradis (avant liquidation), Julien Blanc-Gras

Profanes, Jeanne Benameur

Certaines n'avaient jamais vu la mer, Julie Otsuka

N'aie pas peur si je t'enlace, Ervas Fulvio

□ **Dans la « série Polar »:**

Mapuche, Caryl Ferrey

Ne t'éloigne pas, Harlan Coben

22/11/63, Stephan King

□ **En album jeunesse:**

La déjeunite de Mme Mouche, Elsa Valentin & Fabienne Cinquin

□ **Dans la série « Fond Local »:**

Costebelle en Champsaur, Luce et Albert Rodriguez

La vie de la montagne, Bernard Fischesser

L'Encyclopédie du Champsaur, Faure de Prégentil

Contes et Légendes des Hautes Alpes, Anne Lopez.

Contes et Légendes des Ecrins, Renée Agati Colomban & P. Clément

□ **« BD adultes »:**

Fables amères, Chabouté

Lanfeust de Troie, Christophe Arleston & Didier Tarquin

Voyage aux îles de la désolation, Emmanuel Lepage

Si certaines lectures vous intéressent parlez-nous-en.

La BDP passe régulièrement dans la vallée et peut nous apporter de nouveaux ouvrages. Pour rappel, l'inscription est gratuite !!!

Toutes les suggestions pour faire vivre ce lieu sont les bienvenues !

- **LIGNES DE CRETES**

Lignes de crêtes 2ème édition !!

La seconde édition de Lignes de Crêtes, manifestation mise en place par le réseau des bibliothèques du Champsaur-Valgaudemar en collaboration avec la Bibliothèque Départementale de Prêt se déroulera les **5 et 6 octobre prochains**.

Saint-Léger-les-Mélèzes accueillera l'artiste plasticienne Kareen HOOR dont l'exposition sera présentée tout l'été à l'Ecomusée le Refuge des Animaux.

Elle proposera alors un atelier de création graphique le dimanche après-midi à l'écomusée.

Le programme complet sera prochainement disponible.

REMERCIEMENTS

□ La commune de St-Léger-les-Mélèzes tient à exprimer sa profonde gratitude, car depuis maintenant de nombreuses années, **M. DE-CLERCQ Laurent** dit « **Bouygue** » ne ménage ni sa peine ni son énergie pour nous épauler bénévolement.

C'est avec un grand plaisir que nous comptons sur son aide, son dévouement et sa générosité lors des diverses manifestations. Merci à Laurent de nous consacrer ainsi son temps libre. Nous espérons pouvoir encore avoir la joie de compter sur sa présence parmi nous.

□ Chers **bénévoles**, la commune tient aussi à vous remercier pour votre engagement lors des différents événements.

Sans vous, il n'y aurait tout simplement pas de manifestation. En effet, pour réussir un divertissement, il faut des acteurs, des organisateurs et un public. Vous êtes la force vive des grands rendez-vous sportifs ou culturels.

En donnant de votre temps, vous contribuez au succès de tels événements. Par votre soutien, vous assurez l'avenir des fêtes et manifestations locales. Nous vous en sommes vivement reconnaissants.

Merci mille fois pour votre contribution et votre solidarité.

Nous vous félicitons pour tout ce que vous faites.

L'ECOMUSÉE

- **LA LOUVE (EPISODE 3)**

Depuis les vacances de Février 2013, la louve dont nous avons parlé à plusieurs reprises dans la gazette a fait son apparition dans la salle montagne de l'écomusée.

Le matin de son arrivée, un groupe scolaire était en visite guidée, les enfants se sont sentis flattés d'être les premiers à la voir, surtout de si près. Les réactions ont été diverses, certains se sont tout de suite abaissés à la hauteur de la tête du carnivore, d'autres ont posé diverses questions à M. BERTINI, le taxidermiste et peu à peu se sont approchés, mais tous étaient admiratifs et subjugués par les yeux clairs de l'animal. La petite taille de cette jeune femelle les a aussi étonnés. Ils sont repartis ravis de leur visite.



Lors de sa livraison, M. BERTINI nous a aussi présenté un chamois couché, un beau mâle qui a été acheté par la commune et sera présenté après une modification du décor.

Vincent et Cédric de l'équipe technique se sont appliqués à mettre la louve en scène de façon très naturelle.

Ce nouvel élément de la collection du musée est apprécié par les visiteurs adultes et enfants, chacun y retrouve une histoire du soir, une légende ou un thème d'actualité, bref fait parlé.

M. BONNET aurait sûrement été intarissable sur ce sujet.



Alors peut-être à bientôt pour « LA » voir.

• **COMMENT LE LOUP EST-IL REVENU DANS LES ALPES ?**

La disparition du loup en France date de 1937. Après avoir été exterminé dans la plupart des pays de l'Ouest de l'Europe, le loup recolonise le continent.

En France, après de longues années d'absence, il est revenu naturellement d'Italie en remontant la chaîne des Apennins. Les loups qui colonisent actuellement les Alpes sont de petite taille (25kg à 35kg).

D'après Geneviève Carbone, spécialiste du loup et auteur de nombreux ouvrages sur celui-ci, sa progression s'est faite petit à petit jusqu'en 1991, où il fut recensé près de Cunéo dans le Piémont. Un an plus tard, il avait franchi la frontière française.

En novembre 1992, la première observation officielle de deux loups dans le Parc National du Mercantour, est confirmée.

Le loup est réapparu en Suisse en 1994-1995 dans le Val Ferret et le Val d'Entremont.

Le 14 janvier 1999, un loup est écrasé par un chasse-neige en Suisse sur la route du col Simplon. Des analyses génétiques montrent que l'animal est issu de la population italienne. Les loups étant depuis longtemps protégés en Italie, sa population a augmenté, entraînant la recherche de nouveaux territoires sans bien-sûr se soucier de nos limites admi-

nistratives !« Extrait des cahiers nature-culture, le loup. Edité par la FRAPNA ».

• **L'ECOMUSEE EN DEVENIR**

Depuis cet hiver, nous avons rencontré différentes personnes ou organismes qui se sont associés à l'écomusée afin d'améliorer encore davantage l'accueil dans le village.

Au niveau de la commune, un projet de jardin de la biodiversité attendant au « refuge des animaux » est en bonne voie, une subvention du Conseil Général a déjà été accordée pour les futurs travaux. De son côté le Parc National des Ecrins nous aide à élaborer le dossier dans le cadre administratif et technique.

L'idée principale de ce projet est de signaler l'écomusée comme site culturel et pédagogique dans le village, mais aussi d'agrandir la visite vers l'extérieur et le « vivant ».

L'accès au bâtiment doit devenir plus visible et donc aménagé, comme le talus en bord de route qui s'érode de plus en plus ne laissant apparaître que terre et pierres.

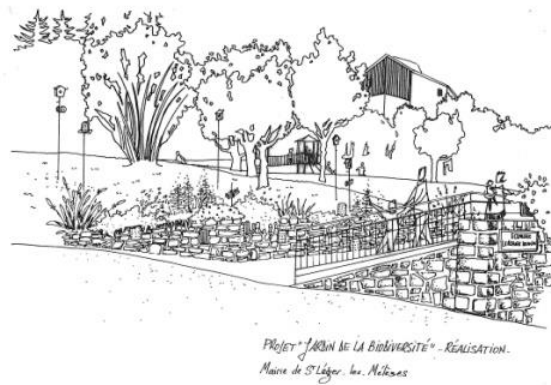
Pour tout cela nous prévoyons un mur de pierres sèches (récupérées dans les clapiers du village) dans lequel seront inclus des gîtes à insectes, puis un aménagement du verger avec des plantes mellifères et typiques du milieu montagnard ainsi que différents nichoirs et abris pour la faune du jardin.

Les ateliers pédagogiques de l'été pourront se servir de ce nouvel espace et cela mettra en valeur la partie supérieure du terrain où se trouve l'entrée du jardin d'enfants.



L'existant





Le projet

Autre élément décisif dans l'histoire de l'écomusée, un diagnostic de tout le réseau des écomusées du Champsaur Valgaudemar a commencé depuis le mois de mai afin de trouver des pistes de développement pour nos structures.

En 2014, le refuge des animaux aura dix ans, malgré qu'il soit très apprécié, la muséographie doit être actualisée afin de garantir une fréquentation à la hausse.

Dans la même intention d'enrichir l'exposition ainsi que notre patrimoine champsaurin, nous avons contacté l'association Planète Champsaur et grâce à Géraldine DISS, une vidéo sur la collection de M. BONNET et la réalisation de l'écomusée actuel est en train de prendre forme.

A ce sujet nous sommes à la recherche de témoignages et de photos concernant cette période. N'hésitez pas à contacter l'écomusée.



Joseph Bonnet recevant une classe en 1971.

Les accompagnateurs en montagne feront partie de notre été d'animation, eux aussi ont répondu présent

à l'appel commun de l'association BONNET et de l'Office de tourisme pour effectuer une balade sur St-Léger-les-Mélèzes en collaboration avec notre musée de la faune.

Cette **journée pédagogique et ludique en famille se déroulera tous les vendredis du 12/07/2013 au 16/08/2013.**

Au programme: balade autour de St-Léger à la recherche d'indices laissés par les animaux, atelier moulage d'empreintes, reconnaissance des arbres, etc... repas tiré des sacs puis visite guidée de la faune de montagne au musée (participation: 27€/adulte. 22€/enfant).

Un second partenariat (association BONNET /écomusée et musée muséum de Gap) a permis d'organiser **une animation artistique pour les 8-12 ans sous forme de stage.**

Celui-ci aura lieu du 15/07/2013 au 18/07/2013 à l'écomusée (participation: 10€), il sera encadré par une plasticienne et une comédienne et aura comme fil conducteur le kamishibai (petit théâtre japonais en bois où défile des illustrations contées par un lecteur).

Les participants devront inventer une histoire, réaliser les illustrations puis grâce à la mise en voix et en mouvement une représentation pourra être donnée.

Ces deux dernières informations sont un échantillon de ce que vous trouverez dans le programme d'été de l'association Bonnet (voir dans la page animations de l'été), à vous de faire votre choix.



Atelier sur le thème des insectes, 2012.

A très bientôt à l'écomusée.

MME Géraldine HOUDOT,

Responsable de l'Ecomusée de St-Léger-les-Mélèzes

CHAMSAUR3GLISS



Un hiver généreux en « Or Blanc »

La saison 2012/2013 a été marquée par d'abondantes chutes de neige qui ont rendu les conditions excellentes à la pratique du ski !!! Nos domaines ont rapidement revêtu leur manteau blanc pour ne plus le quitter jusqu'à la fermeture... et cela pour notre plus grand bonheur !!!

La fréquentation de nos sites a été très bonne et notamment pour les vacances de Noël que l'on pourrait qualifier d'exceptionnelles !!! Les investissements, portés par le syndicat Mixte sur la station de Laye ont également porté leurs fruits puisque le tout nouvel espace ludique a permis d'augmenter très significativement la fréquentation du site.

Plus globalement, Champsaur 3 Gliss enregistre cette saison une augmentation de plus de 10% de sa fréquentation par rapport à l'année dernière et plus 2.43% par rapport à la moyenne des 4 dernières années.

Les offres mises en place depuis quelque temps continuent de payer !!! Les promos Matin ou 2 Jours hors vacances rencontrent un vif succès tout comme notre offre Famille !!! L'avantage tarifaire accordé aux adolescents a également satisfait notre clientèle qui a été sensible à cette offre qui n'est pas pratiquée dans les autres stations villages.

Parmi les nouveautés de l'année, vous avez pu le constater tout au long de la saison, notre système de billetterie et contrôle d'accès au domaine skiable était la plus importante. Malgré nos appréhensions, celui-ci a parfaitement fonctionné et nous a également permis de mettre en place un outil d'avenir : la vente en ligne sur quasiment l'intégralité de notre offre de forfaits. Ce nouvel outil permet à nos utilisateurs de recharger directement leur forfait Fini le gaspillage de papier !!!

Nous allons également pouvoir mieux appréhender les tendances de consommation des skieurs ce qui nous permettra par la suite de proposer des offres adaptées, en totale adéquation avec les besoins des utilisateurs.

Vous avez aussi sans doute remarqué l'installation de nos webcams en front de neige. C'est d'ores et déjà les pages sur lesquelles les internautes s'arrêtent le plus !! Nous pouvons enfin connaître les conditions exactes en un coup d'œil !!!

Enfin, dans la continuité de l'espace ludique de Laye, un mini « border cross » a été tracé sur Chaillol et Saint-Léger. Petits et grands ont ainsi pu s'initier à d'autres techniques et la fréquentation de ces espaces nous conforte dans l'idée qu'il faut continuer dans cette voie.

Nous sommes d'ailleurs tournés vers l'année prochaine avec de nombreux projets pour la Régie et le Syndicat Mixte : le renouvellement du télésiège de Clos Chenu à Chaillol, la réhabilitation et l'extension du réseau neige à Saint-Léger ou encore la mise en place d'une passerelle de relai pour optimiser la vente en ligne en partenariat avec la Maison du Tourisme du Champsaur Valgaudemar et les offices de tourisme. Toutes nos équipes sont déjà au travail pour préparer l'hiver prochain et d'ici là, nous vous souhaitons un agréable été à tous !!!



N'oubliez pas de profiter de notre offre SUPER PRIMEUR pour votre forfait saison 2013/2014 dès le mois de septembre!!!

LA PAROLE AUX ASSOCIATIONS

• L'ESF DE ST-LEGER-LES-MELEZES



Enfin un vrai hiver! Nous avons effectué notre travail dans de très bonnes conditions d'enneigement. Cette saison nous permet de croire encore en d'autres belles années et nous prouve également que nous sommes une vallée de neige.

Pour les jeunes de Saint-Léger et de la vallée, qui ne souhaitent pas continuer à faire de la compétition, nous avons mis en place un groupe "multi-gliss" qui a eu un très grand succès; nous renouvelerons donc l'opération la saison prochaine.

Nous continuons également notre cours collectif à la saison, pour les enfants de Saint-Léger et de la vallée ; cela leur donne accès à tous les cours collectifs pendant les vacances de Noël et tous les week-ends jusqu'à la fin de la saison.

Encore beaucoup d'événements cette saison:

- le retour de notre Grand Prix, le 6 janvier, fut une vraie réussite; tous les concurrents nous ont demandé de renouveler cette compétition l'année prochaine.
- le challenge King Jouet, organisé le samedi 17 février, a eu, comme toujours, un très grand succès; beaucoup de concurrents et surtout des concurrents venant de très loin!

Concernant nos stagiaires, beaucoup d'entre eux continuent d'avancer dans leurs diplômes; pour la saison prochaine nous pouvons compter sur trois nouveaux jeunes stagiaires, au moins et peut-être plus; cela reste très intéressant pour notre école de ski et surtout très motivant pour tous les jeunes du club des sports.

Concernant le bilan financier, le chiffre d'affaires régresse encore cette saison de presque 1%; cela est préoccupant d'autant que dans bon nombre de stations du département et même au niveau national, les chiffres d'affaires ont évolué à la faveur de l'enneigement propice.

Sans une évolution raisonnable des hébergements dans notre village, la régie d'exploitation des remontées mécaniques, ainsi que les acteurs locaux risquent de rencontrer des difficultés, sinon pour pérenniser leurs activités, du moins pour les faire progresser.

Apprécions le positif, essayons d'améliorer ce qui est déficient et soyons confiants en l'avenir auquel nous œuvrons tous ensemble!



Très bon été à tous et à la saison prochaine.

*M. Frédéric DEGRIL,
Directeur de l'Ecole de Ski*

• **LE SKI CLUB DE ST-LEGER-LES-MELEZES**

L'hiver nous a encore prouvé qu'une saison de ski alpin est loin d'être un long fleuve tranquille!

Mais, tous ces instants de partage, de complicité, de joie ou de déception (c'est aussi ça le sport) passés autour du ski, entre dirigeants, coachs, enfants, parents restent des moments inoubliables qui nous font re-signer l'année suivante!

Inutile de revenir sur les conditions exceptionnelles d'enneigement de cette saison. Personne à remercier pour les chutes de neige, dommage ! Si on pouvait commander la même quantité et qualité pour la saison prochaine, nous le ferions de suite.

La saison a débuté dès les vacances de Toussaint pour les poussins 2^{ème} année, benjamins et minimes par un stage à Tignes. Outre la mise en jambe de pré-saison, skier sur un glacier à 3500m, appréhender d'un autre angle le milieu montagnard, vivre ensemble, quel programme!

Cédric, Thomas et Sandrine ont encadré nos 18 jeunes durant ces 4 jours. Visiblement, enfants et coachs se sont bien régalés, si bien qu'ils repartiront à l'automne prochain!

Le coup d'envoi des courses a été donné avec la course district le 05 janvier 2013 et s'est achevé pour certains mi avril.

Grâce à la mise à disposition d'une piste fermée à Laye, les entraînements ont pu avoir lieu sur un autre site, ce qui a permis aux enfants de « changer d'air ».

Cédric a assuré « comme un chef » ses fonctions de coach. Il a géré avec brio les courses et entraînements qui se sont enchaînés sans répit: CRJ, Coqs d'or, Coupe des confédérations et ski cross à l'Alpe d'huez, ski games à Orcières et Bardonecchia (Italie) pour les plus grands. Courses des Tross et King Jouet pour les plus petits.

Parallèlement à toutes ces préoccupations sportives, il faut remercier chaleureusement toutes les super mamans (bon y'a bien aussi quelques papas !!!): elles ont été très très fortes (une fois encore!!) pour animer le front de neige lors des vacances: ventes de gâteaux, tickets de tombola, loto....

Les bénéfiques récoltés lors de ces événements sont essentiels la pérennité du club. Le club est en constante recherche de sponsors, de subventions, de fonds divers pour maintenir son équilibre financier fragile.

Si vous souhaitez devenir partenaire du ski club, nos coordonnées sont sur le site <http://ski-club-st-leger.over-blog.com>.

Les licenciés d'aujourd'hui deviendront les moniteurs, pisteurs, et autres acteurs de demain, indispensables à la vie de notre station.

La fête du club s'est déroulée, dans une ambiance bon enfant, sur le front de neige, peu avant la fermeture de la station. Avant de déguster les grillades et de partager le verre de l'amitié, enfants et parents se sont affrontés sur un parallèle tracé sur la Buissonnière.

La journée snowboard a clôturé en beauté cette saison.

Le petit mot du président:

En terme purement sportif, ce fut une année exceptionnelle. Je tiens à féliciter nos jeunes qui ont brillamment défendu leur chance au niveau régional mais aussi national.

Des mercis, nous pourrions en distribuer des centaines à: la mairie de St-Léger et son personnel qui nous aident du mieux qu'ils le peuvent, l'ESF, la régie, les bénévoles, le comité des fêtes, l'office de tourisme, les commerçants (qui jouent le jeu à chaque manifestation que nous organisons) nos sponsors, la station de Laye, les parents, et en particulier les entraîneurs ainsi que les enfants, qui sans eux, tout cela n'existerait.

Préserver une ambiance conviviale, familiale où tout le monde trouve sa place, c'est un peu ça le ski club de St Léger!

Tout le bureau du ski club vous souhaite un bon été et vous dit à l'hiver prochain!



• **POLICHINELLE**

La crèche Polichinelle accueille vos enfants de 3 mois à 6 ans à St-Léger-les-Mélèzes et à Orcières, toute l'année, pour les vacances ou juste après l'école.

Cette année le projet pédagogique s'articule sur le thème du jeu autour de l'éveil des sens, de quoi ravir les plus petits et les grands.

Nous profitons de l'occasion pour remercier les adhérents, les élus, les bénévoles et les parents.

N'hésitez plus, contactez-nous:
 Antenne de St-Léger-les-Mélèzes 04.92.50.40.60
 Antenne d'Orcières 09.82.34.33.85

Horaires d'ouverture à St-Léger-les-Mélèzes
 Du lundi au vendredi: 7H30-18H30



• **MAITRES CHIENS D'AVALANCHES DES HAUTES-ALPES**



Cette association s'occupe de la formation et de l'entraînement des équipes cynophiles de recherche en avalanches du département.

Ces équipes formées du maître (le plus souvent pisteur secouriste pour les civils) et de son chien, sont capables de retrouver rapidement une personne ensevelie sous la neige. Cette aptitude résulte du dressage du chien à utiliser son flair exceptionnel et à l'entraînement régulier de l'équipe pour travailler à l'unisson.

L'intérêt pour le chien de retrouver une personne réside dans le fait, qu'en entraînement, celle-ci les récompense en le faisant jouer avec un boudin en tissu.

Deux moniteurs interviennent dans l'association pour assurer les entraînements des 18 équipes du département.

Au mois de janvier, la station de St-Léger-les-Mélèzes a accueilli un des entraînements hivernaux obligatoires.

Un terrain simulant un dépôt d'avalanche a été réalisé au bord d'une piste par un dameur. De fausses victimes se cachent dans les trous formés par l'engin de damage à l'aide d'une structure gonflable.

Et la recherche commence....! Si l'équipe échoue, elle est retirée de la liste opérationnelle.



Cette activité de maître-chien est bénévole, c'est souvent une spécialisation du métier de pisteur. Un brevet national de maîtres chiens d'avalanches, délivré par le ministère de l'intérieur à l'issue d'une formation est requis. Les équipes opérationnelles sont recensées dans le plan de secours de la préfecture.

En plus de la formation, l'association procure du matériel de sécurité aux équipes (sacs ABS, radios de communication, ...). Ces équipements sont coûteux mais indispensables. C'est pourquoi, chaque année, une aide financière est sollicitée auprès de toutes les communes de montagne.

Au nom de toutes les équipes du département, je remercie la commune de St-Léger-les-Mélèzes qui répond favorablement et généreusement à cette demande, depuis plusieurs années.

Pour en savoir plus, rendez-vous sur le site internet:
www.chiens-avalanches-05.com

*Laure MARCELLIN,
Maître chien d'avalanches*

- **CHAMPSAUR EQUITATION**

L'association a décidé de maintenir des prix bas pour permettre à toutes les familles de la vallée de pratiquer le 3ème sport français en nombre d'adhérents: l'équitation.

L'association Champsaur Equitation a participé à un projet FFE nommé « PONEY ECOLE » qui a permis de recevoir gracieusement 45 enfants des maternelles petites et grandes sections de l'école de Chabottes seule école ayant répondu favorablement à ce cadeau.

Nous sommes disposés à renouveler l'opération pour l'ensemble des écoles du Champsaur qui se manifesteraient.

Je vous invite à vous rapprocher de Mme le Maire de Chabottes qui a été enchantée comme ses professeurs des écoles par cette demi-journée.

Grace à la subvention 2012 de la mairie de Saint Léger les Mélèzes, nous avons pu emmener les cavaliers sur plusieurs sites de concours en promouvant le village grâce à nos pubs sur notre camion. Nous étions encore en déplacement le jour de la fête des pères sur Veynes où nos cavaliers ont fait de bonnes prestations.

L'association compte désormais 59 adhérents pratiquants et il y a 15 cavaliers licenciés FFE résidants sur le village.

Le weekend du 23 juin, nous avons organisé le challenge de fin d'année auquel il y a eu une affluence record (+ de 80 personnes) le beau temps a surement participé à assurer cette réussite.

Pour cet été l'association recevra comme chaque année, les vacanciers pour leur proposer des stages, balades, rando-baignade avec son cheval, rando pique-nique, calèche.

Le club est en vacances mais reprendra dès la rentrée scolaire avec déjà des inscriptions à venir en nette hausse. Un nouveau planning sera élaboré à ce moment là.

Pensez à vous renseigner pour le dimanche de la journée nationale du cheval : balades à poney et en calèche seront prévues en plus de la visite de centre équestre.

Bonnes vacances à toutes et à tous

Anthony SAMADET

INFORMATIONS PUBLIQUES

- **L'ESPACE INFO ENERGIE**



Les français se sentent de plus en plus concernés par les questions environnementales. Tout le monde a bien perçu le double bénéfice écologique et économique des actions en faveur des économies d'énergie, et pourtant, le passage à l'acte est encore difficile pour les particuliers.

C'est en 2002 qu'est initié le premier Espace info énergie en région PACA. Aujourd'hui le réseau régional compte 20 EIE animés essentiellement par des acteurs locaux. Depuis 2004, il existe deux EIE dans les Hautes-Alpes, un à Briançon porté par le CPIE (Centre Permanent d'Initiative pour l'Environnement) et un à Gap porté par ADELHA Ligue de l'enseignement du 05. Ces deux structures sont à votre disposition pour étudier vos projets et vous conseiller.

L'EIE a pour mission de conseiller gratuitement et de façon neutre tous les particuliers sur les économies d'énergie, l'utilisation des énergies renouvelables, mais aussi sur les aides financières, labellisation, réglementation...

L'EIE a également pour mission l'animation, la proposition de stands sur les marchés, foires, etc. L'EIE lutte aussi contre la précarité énergétique et apporte son aide en matière de maîtrise de l'énergie aux populations défavorisées, aux particuliers en difficultés et aux acteurs sociaux du département.

Si vous avez un projet de rénovation, de construction, n'hésitez pas à prendre contact avec l'EIE de Gap, MME PARENT Marlène et MME LEBIODA Brigitte se feront un plaisir de vous recevoir.

Contact

ADELHA, Ligue de l'enseignement Alpes du Sud
2 Av. Lesdiguières
05000 Gap
Tel: 04.92.56.01.78
@: eie.gap@eie05.org
Site: www.eie05.org

4 permanences organisées au service des consommateurs des citoyens à Gap
Lundi: 9H00-13H00
Mercredi: 9H00-12H00 et 14H00-18H00
Vendredi: 9H00-13H00

ADIL – AGENCE DEPARTEMENTALE D'INFORMATION SUR LE LOGEMENT



**Vous cherchez à:
Construire, Acheter, Vendre, Louer,
Faire des travaux**

L'ADIL vous propose un conseil juridique, financier ou fiscal sur le logement.

- Rapports Locatifs (propriétaire, locataire)
- Financements (prêts, aides, diagnostics financiers...)
- Contrats de construction, contrats d'entreprise, contrats de prêts...
- Fiscalité: investissement locatif, crédit d'impôt, avantages fiscaux...
- Amélioration de l'Habitat: décence, insalubrité, maîtrise de l'énergie, ANAH...
- Copropriété: acquisition, syndic, assemblée générale, réglementation...
- Urbanisme, Voisinage, Offres de logements

Un juriste spécialiste du logement, vous informe et vous conseille.

Consultations gratuites avec ou sans rendez-vous.

Pour tout renseignement:

Contact

Relais Services Publics pour les permanences

Tél: 04.92.50.78.90

@: rsp@ccduchampsaur.fr

Contact

ADIL des Hautes-Alpes - Gap
1, rue de Valserras
05000 GAP
Tel: 04.92.21.05.98



- **CALHAURA PACT 05**



Le Calhaura PACT 05, centre d'amélioration du logement des Hautes-Alpes, est une association de loi 1901 qui est aux côtés des élus et des particuliers pour les accompagner à :

- améliorer les logements et le cadre de vie
- préserver le patrimoine bâti ancien
- lutter contre la précarité énergétique

Contact

CalhauraPact Hautes-Alpes

Passage de la Citadelle

05000 Gap

Tél: 04.92.51.53.34

Fax: 04.92.52.42.39

Site: <http://www.pact-05.org/>

Horaires d'ouverture au public

Du lundi au jeudi: 10H00 -12H00 /14H00-17H 00

Vendredi: 10H00 -12H00

- **LA CROIX-ROUGE FRANCAISE**



La Croix-Rouge Française assure une permanence dans la commune de St-Jean-St-Nicolas pour les personnes au RSA, pour les personnes âgées avec une petite retraite, ...:

- le deuxième mardi de chaque mois
- toute l'année
- à partir du 9 juillet 2013
- à la COM-COM du Haut-Champsaur
- de 9H30 à 11H30
- Colis alimentaire et vêtements

- **LE SECOURS POPULAIRE FRANCAIS**



Contact

HLM Les Toulouzannes

Bâtiment B2

Avenue Joseph Sylvestre

05100 Briançon

Tél: 04.92.49.38.94

Fax: 04.92.20.14.68

Mail: contact@spf05.org

Site: <http://www.spf05.org>

INFORMATIONS PRATIQUES

- **CONTACTER LA MAIRIE**

Lundi-Mardi-Jeudi: 8H30-11H30/13H30-16H30

Mercredi-Vendredi: 8H30-11H30

Tél: 04.92.50.40.74

Fax: 04.92.50.40.74

Mail: mairie.stleger05@wanadoo.fr

- **CONTACTER L'OFFICE DE TOURISME**

Été

Du Lundi au Samedi: 9H00-12H00/14h00-18H00

Dimanche: 9H00-12H00

Hiver

Du lundi au dimanche: 9H00-12H00/13H30-17H30

Printemps-Automne

Lundi: 14H00-17H00

Du Mardi au Samedi: 9H00-12H00/14H00-17H00

Tél été: 04.92.50.43.77

Tél hiver: 04.92.54.18.32

Mail: info@st-leger05.fr

Site internet: www.st-leger05.fr



- **CONTACTER L'ECOMUSEE**

Vacances d'été:

Du lundi au samedi: 14H30 à 18H00

Vacances d'hiver:

Du dimanche au vendredi: 14h30 à 18h.

Autres périodes:

Se renseigner au: 04.92 21 47 78.

Fermé les jours fériés.

Tarifs:

Enfant: 2,00 €

Adulte: 3,50 €

Groupe: 2,00 €

Tél: 04.92.21.47.48Mail: lerefugedesanimaux@orange.fr

- **LA PATINOIRE**

A partir du 9 juillet.

Mardi et jeudi: 16H00 à 18H30

- **TARIF LOCATION DES SALLES COMMUNALES POUR LES FAMILLES DE LA COMMUNE**

- Salle des loisirs: Cauton 500,00 €
- Cuisine et autres salles: Cauton 100,00 €

- **CONTACTER LA COM-COM DU HAUT-CHAMPSAUR**

Chemin de l'aigle

Pont du Fossé

05260 ST-JEAN-ST-NICOLAS

Tél: 04.92.55.91.71Fax: 04.92.55.97.21Mail: comcomhtchampsaur@wanadoo.fr

- **CONTACTER LA DECHETTERIE DU HAUT-CHAMPSAUR (HORAIRE ETE)**

Lundi: 10H00-12H00/14H00-18H00

Mardi:

Mercredi: } 14H00-18H00

Jeudi: }

Vendredi: }

Samedi: 08H30-12H00/13H30-16H00

Tél: 04.92.55.91.71

Pour vous débarrasser des vieux meubles, des vélos cassés et des objets encombrant vos caves ou garages, il suffit de contacter la Communauté de Communes du Haut-Champsaur au 04.92.55.91.71 pour connaître la date à laquelle ces objets seront ramassés.

L'heure à laquelle sortir vos encombrants, vous sera précisée lors de la prise de rendez-vous, en fonction du créneau horaire convenu.

- **CONTACTER L'AGENCE POSTALE COMMUNALE DE CHABOTTES**

Lieu dit La Haute Plaine

05260 CHABOTTES

Tél: 04.92.23.00.73Service consommateurs: 3631Service Clients Entreprises: 3634La Banque Postale: 3639Horaires d'ouverture:

Du lundi au vendredi: 9H00-12H15

- **CONTACTER LE BUREAU DE POSTE DE ST-JEAN-ST-NICOLAS**

Place de l'Estripa

05260 ST-JEAN-ST-NICOLAS

Service consommateurs: 3631Service Clients Entreprises: 3634La Banque Postale: 3639

Horaires d'ouverture:

Du lundi au vendredi: 9H00-12H00/15H00-17H00

Samedi: 9H00-11H30

- **NUMEROS UTILES**

- Gendarmerie: 17
- Pompiers: 18
- SAMU: 15
- Médecins:
A Pont-du-Fossé:
Dr ESCALON Paul: 04.92.55.92.45
Dr CLAUDE Charles: 04.92.55.93.04
A Ancelle:
Dr FRIEDERICH Pierre: 04.92.50.80.56
Dr BOUIX Julien: 04.92.50.80.56
- Pharmacie:
A Pont-du-Fossé: 04.92.55.92.30
A Ancelle: 04.92.50.83.20

- **CONTACTER LA CORRESPONDANTE DU DAUPHINE**

MME BENDHAFFER Armelle

Tél: 06.82.00.99.53

Mail: armelle.lelimouzin@wanadaoo.fr

Mail: bendhafer.armelle@orange.fr

- **PARC DE LOISIRS DE CHABOTTES**

La base de loisirs de Chabottes ouvre ses portes dès le samedi 6 juillet et ce jusqu'au 31 août 2013.

En plus de l'accueil, un buvette-snack sera à la disposition de tous. Diverses activités et jeux seront en place pour le bonheur de toute la famille.

N'hésitez pas à venir nous rendre visite !!!

PARC DE LOISIRS DE Chabottes
ACCUEIL – CAISSE →

Poneys, chevaux	Quads électriques (bébé, ado, adulte)
Jeux divers	Rodéo mécanique
Sumos	Bike board (motocycles électriques)
Mini-golf	Location VTT
Tennis	Tables de ping pong
Mur d'escalade	Structures gonflables
	Trampoline

Réservation activités : 06 34 30 72 58 / 06 82 18 59 70
Ouverture au public : 10h / 18h
Snack, Buvette, Glaces
Jeux enfants, aire de pique-nique, barbecues

A VOS AGENDAS POUR LES ANIMATIONS ESTIVALES!

JUILLET**Samedi 6 juillet****Ultrachampsaur - 17h**

Trail découverte au départ de St Léger et arrivée à Ancelle : 19 km / 500 m+.

Jeudi 11 juillet**Mille cailloux - Refuge des animaux/ 14h à 17h**

Découverte de la géologie avec des expériences étonnantes et ludiques. Sortie de terrain, manipulation, observation des roches mais aussi du sable. Un univers merveilleux est à votre portée. A partir de 7 ans. 3€/personne.

Vendredi 12 juillet**Spectacle de Guignol – 18h00****Dimanche 14 juillet****Fêtons le 14 juillet !**

21h : DJ Jouss / 22h30 feu d'artifice.

Du lundi 15 au jeudi 18 juillet**Stage théâtre-arts plastiques- Refuge des animaux - 9h30-12h30 / 14h-17h**

Stage de 4 jours encadré par deux professionnelles (1 plasticienne, 1 comédienne) à la découverte du Kamishibai (petit théâtre ambulant japonais avec défilé d'illustrations à l'intérieur). Invention d'une histoire, réalisation d'illustrations (techniques mixtes), mise en voix et mouvements, représentation. Matériel fourni.

Pour les 8-12 ans. 10€/enfant pour les 4 jours.

Mardi 16 juillet**Spectacle Monsieur Patrack - 18h**

Entrer dans l'imaginaire absurde et farfelu du clown PATRAK... Tarif : 4€

Mercredi 17 juillet**Vide grenier - St Léger****Jeudi 18 juillet****Projection Champsaur-Valgaudemar - 20h30**

Projection du film de Charly Baile et de René Mannent. Entrée gratuite

Vendredi 19 juillet

Atelier papier végétal - St Léger- Refuge des animaux / 14h à 17h

Présentation de l'histoire du papier et de sa composition et initiation à la fabrication de feuilles de papier grâce à diverses plantes. Sciences et créativité se mêlent pour une sensibilisation au monde végétal et à la préservation de la ressource. Pour tous à partir de 5 ans. 3€/personne.

Lundi 22 juillet

Vivre en montagne, s'adapter ou disparaître- 20h

Projection du film de Laurent Cistac suivie d'une discussion en présence de l'un des acteurs. Entrée gratuite.

Mardi 23 juillet

Spectacles Les Contes Enchantés - 18h

Un zeste de magie, un brin de jonglerie, des personnages hauts en couleurs, pour un spectacle interactif qui amusera toute la famille, des enfants aux grands-parents. Tarif :4€

Mercredi 24 juillet

Balade contée naturaliste en forêt - Refuge des animaux/ 9h30 à 12h

Par le biais d'une approche imaginaire, découverte en famille du milieu naturel autour du village. Faune et flore de montagne sont mis à l'honneur grâce à un parcours en forêt parsemé de féerie où lutin rime avec alpin et troll avec arol. Dès 6 ans. 2,50 €/personne.

Vendredi 26 juillet

Balade sensorielle bout'chou- Refuge des animaux / 10h à 11h30

Animation avec contes, activités sensorielles, comptines, jeux de marionnettes et grimaces pour éveiller la curiosité, susciter l'intérêt, le rire et les émotions. Intervention avec un éducateur à l'environnement. Pour les 3-6 ans. 3€/enfant.

Chaîne aliment'terre- Refuge des animaux / 14h à 17h

Activité artistique et pédagogique sur le thème de la biodiversité, des chaînes alimentaires... Encadré par un éducateur à l'environnement. Pour les enfants à partir de 6 ans. Matériel fourni. Sur inscription. 3€/enfant.

Dimanche 28 juillet

Repas gigots et pommes de terre

11h30 : apéritif offert puis traditionnel repas cuit dans le four du village. 16€/adulte, 10€/enfant.

Lundi 29 juillet

Spectacle La princesse et le crapaud - 18h

Il était une fois dans un pays lointain...un château, un roi, une princesse et surtout un crapaud ! Spectacle de clown/magie. Entrée en libre participation.

Mardi 30 juillet

Atelier de création de cerf-volant- 9h30 à 17h

Un tour du monde des cerfs-volants à travers une exposition : l'histoire, les traditions et les légendes. Suivi d'un atelier de fabrication de cerf-volant et enfin l'apprentissage du vol ! Dès 6 ans. 5€/enfant.

AOÛT

Jeudi 1er août

Projection I Believe I Can Fly - 20h30

Film sur les slackliners de l'extrême. Entrée gratuite.

Vendredi 2 août

Atelier Magie des Sciences- 14h à 17h

Expériences étonnantes, intrigantes, stupéfiantes ! Ce n'est pas de la magie car explication il y a ! Testons, expérimentons et trouvons le secret (scientifique) de ces tours de magie-science ! Dès 7 ans. 2€/enfant.

Du mardi 6 au jeudi 8 août

Exposition de peintures de l'atelier

Mercredi 7 août

Vide grenier

Balade contée naturaliste en forêt- Refuge des animaux / 9h30 à 12h



Par le biais d'une approche imaginaire, découverte en famille du milieu naturel autour du village. Faune et flore de montagne sont mis à l'honneur grâce à un parcours en forêt parsemé de féerie où lutin rime avec alpin et troll avec arol.

Dès 6 ans. 2,50 €/personne.

Jeudi 8 août

Film Serre-Ponçon- 20h30

Découvrez l'histoire du plus grand lac artificiel d'Europe, le lac de Serre-Ponçon à travers ce documentaire réalisé par Charly Baile et René Mannent.

Entrée gratuite

Vendredi 9 août

Balade sensorielle bout'chou- Refuge des animaux / 9h30 à 10h45

Animation avec contes, activités sensorielles, comptines, jeux de marionnettes et grimaces pour éveiller la curiosité, susciter l'intérêt, le rire et les émotions. Intervention avec un éducateur à l'environnement.

Pour les 3-6 ans. 3€/enfant.

Chaine aliment' terre - Refuge des animaux / 10h45 à 12h

Activité artistique et pédagogique sur le thème de la biodiversité, des chaînes alimentaires... Encadrée par un éducateur à l'environnement. Pour les enfants à partir de 6 ans. Matériel fourni.

1,50€/enfant.

Dimanche 11 août

San Lagirone

Une rando VTT avec 3 circuits au choix : découverte (10 km - 250 m+), confirmé (30 km - 800m+) et experts (40 km - 1300m+). Au départ de la randonnée, parcours d'initiation au VTT pour les enfants (prêt du matériel sur place).

Sur inscription. 12€/adulte, 10€/12 ans.

Nuit des étoiles - 21h

Dans le cadre de la Nuit des Etoiles, l'Association Copernic vous donne rendez-vous ce dimanche soir pour observer le ciel. Gratuit

Lundi 12 août

Gouverner jour après jour - 20h

Projection du film de Xavier Petit suivie d'une discussion en présence d'un jeune agriculteur.

Entrée gratuite.

Mercredi 14 août

L'Echo des mots - 14h30 à 17h

Balade contée et musicale avec Abou Fall et son musicien (Sénégal). Tout public. Places limitées. Sur inscription.

4€/personne.

Jeudi 15 août

Cirque Gontelle- 17h

Film Serre-Ponçon - 20h30

Découvrez l'histoire du plus grand lac artificiel d'Europe, le lac de Serre-Ponçon à travers ce documentaire réalisé par Charly Baile et René Mannent.

Entrée gratuite.

Vendredi 16 août

Patin fait son cirque - 18h

Patin doit présenter à son public son spectacle sur le cirque. Il a prévu de nombreux numéros mais le camion qui devait amener tous les artistes s'est perdu sur la route... Spectacle magie-clown.

Entrée en libre participation.

ET DURANT L'ETE...

Exposition 'Territoires de mémoire' - St Léger - Refuge des animaux

Exposition d'art contemporain (techniques mixtes) avec une artiste haut alpine, Kareen Hoor. Entrée gratuite.

Du 04/07 au 31/08/13, du lundi au samedi de 14h30 à 18h.

Sortie Qui est passé par ici ? - Tous les vendredis du 12 juillet au 16 août - St Léger/ 9h30

Balade familiale avec un accompagnateur. Partez sur les traces des animaux de la montagne, pique-nique tiré du sac puis visite commentée de l'écomusée de la faune !

Sortie assurée à partir de 3 inscrits. Inscriptions à l'office de tourisme.

Du 12 juillet au 16 août, les vendredis
27€/adulte, 22€/jusqu'à 14 ans.





L'ensemble de l'équipe municipale,
vous souhaite d'excellentes vacances
à Saint-Léger-les-Mélèzes.

